

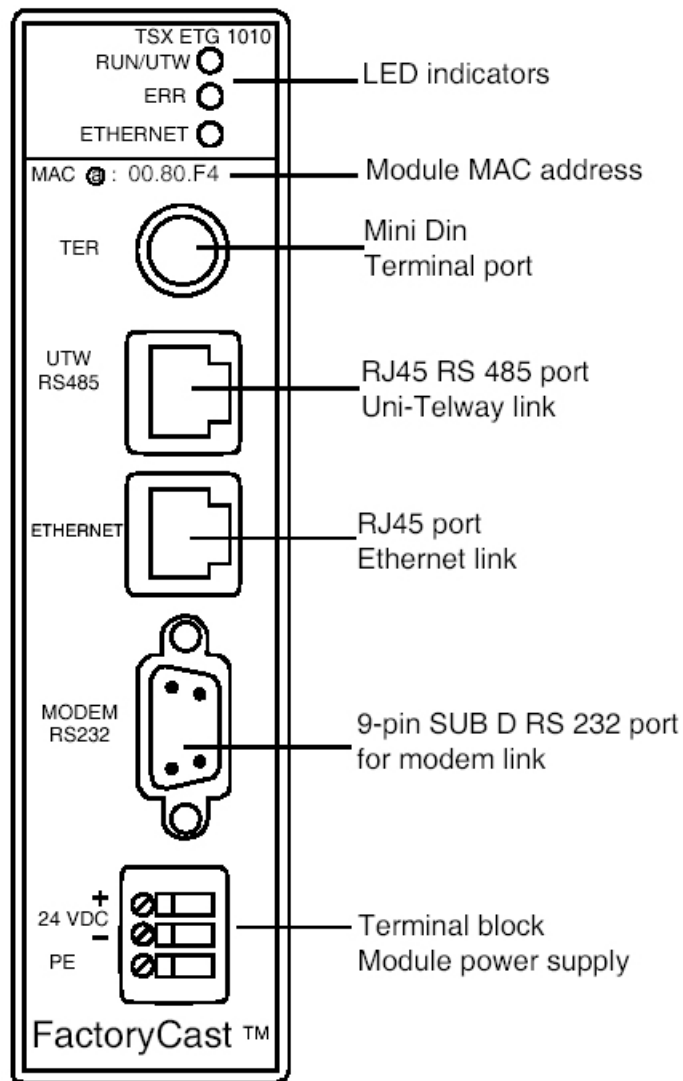
System Manual

ESEMPI INTEGRAZIONE PRODOTTI

Teleassistenza PL7 & TSX Premium con TSXETG1010 WEB-CX

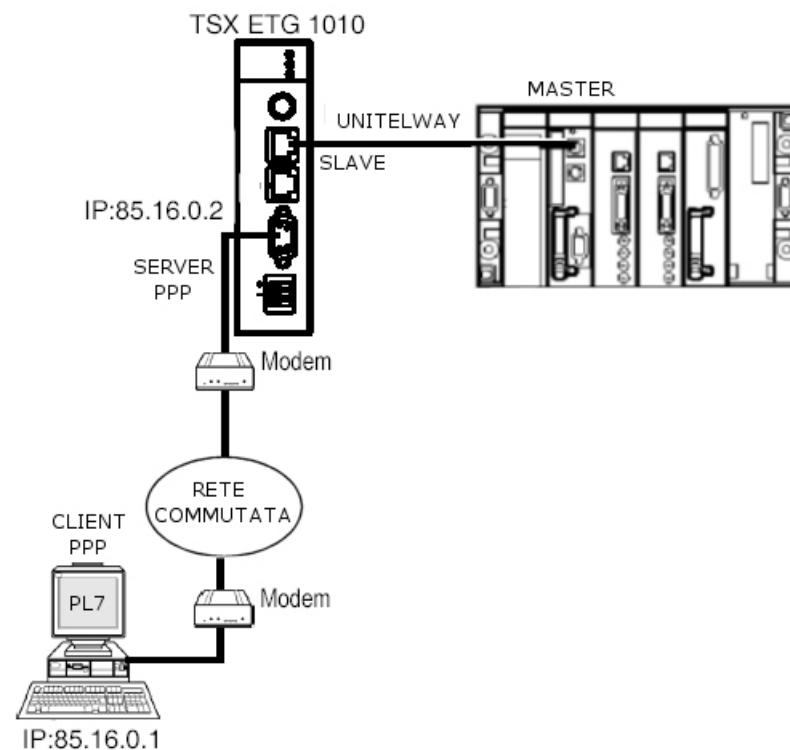
SM_0004

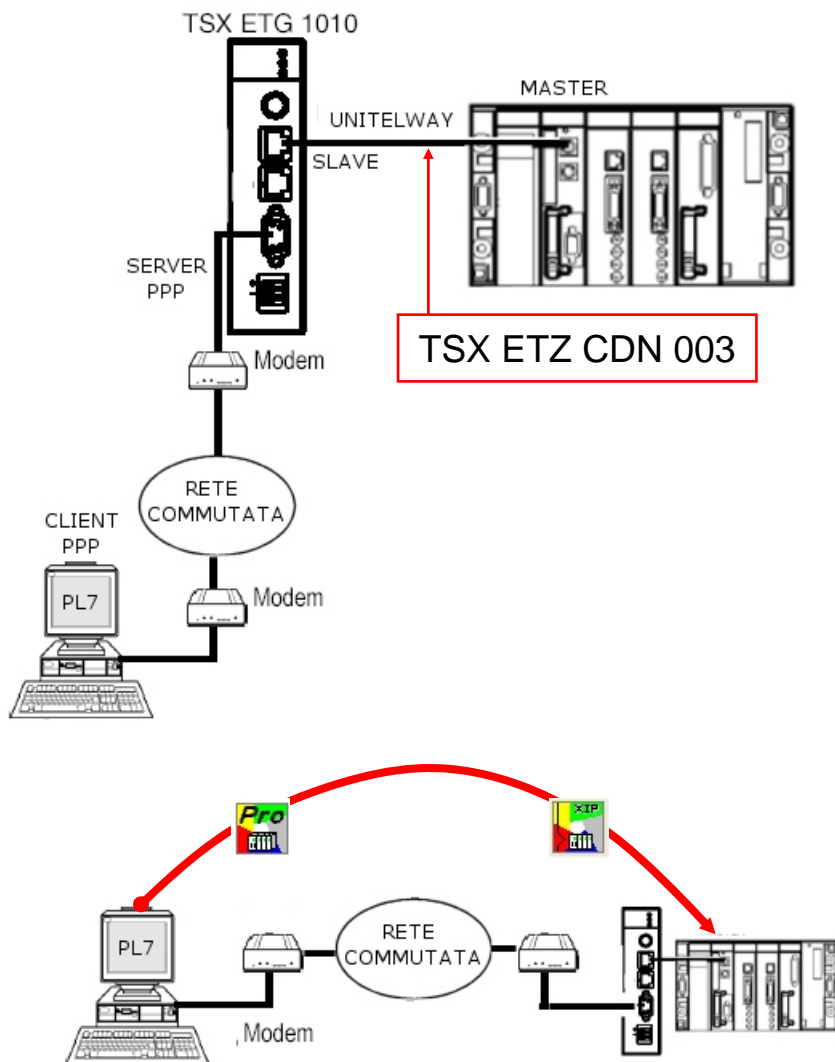




Si realizza una connessione remota con l'ausilio dell'Internet Protocol Suite, di cui in particolare i protocolli PPP e PAP, oltre ai due principali TCP e IP.

L'obiettivo è quello di poter eseguire una comunicazione diretta con la CPU senza modificare il SetUp standard di fabbrica relativo alla porta di programmazione TER, garantendo la trasparenza senza applicativo PLC.

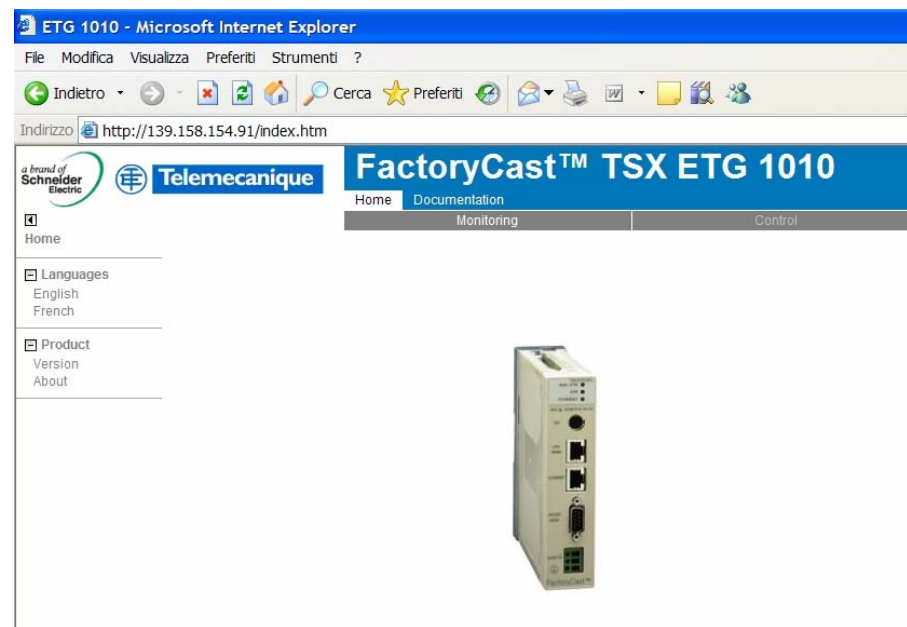




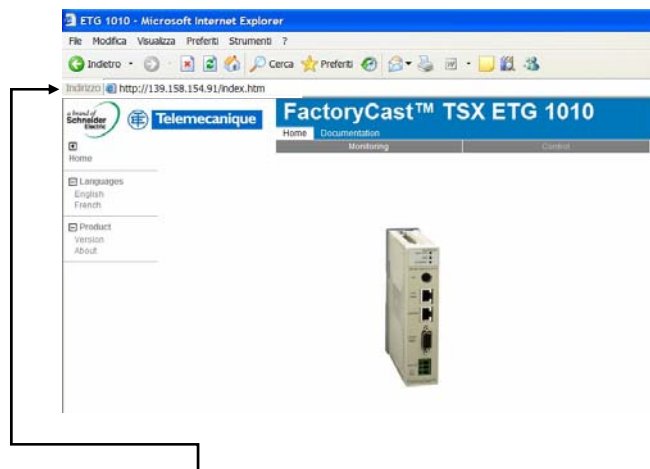
La connessione remota viene instaurata tra il Server (ETG) ed il Client (PC) previo controllo di accesso (ID Login + PassWord).

Non è richiesto un modem specifico, così come la stringa di configurazione risulta standard Hayes tipica per Internet ed il WEB.

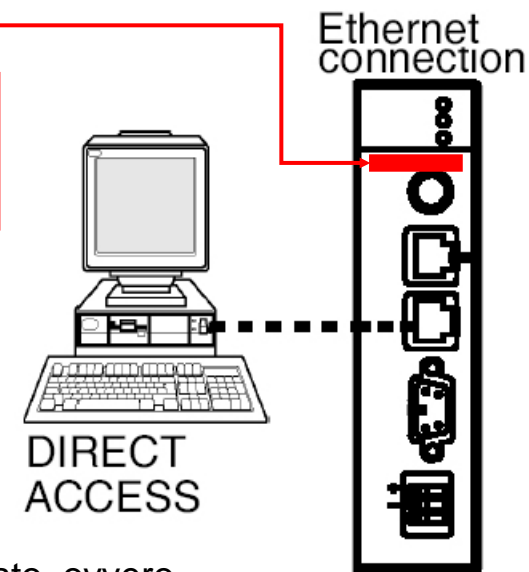
Occorre semplicemente configurare il modulo TSXETG1010, utilizzando un Browser HTTP .



Modalità di SetUp del modulo TSXETG1010, utilizzando una connessione Ethernet (diretta con un cross-cable oppure con cavi "dritti" impiegando un Hub) ed un normale Client HTTP (quale Explorer, Netscape, ect.).



Il modulo possiede un indirizzo "fisico" MAC @ in evidenza sulla parte frontale in alto.



L'indirizzo IP da indicare al Browser per configurare il modulo ETG è quello pre-configurato, ovvero 85.16.xx.yy dove il byte xx è il penultimo byte del MAC @ ed il byte yy è l'ultimo byte del MAC @.

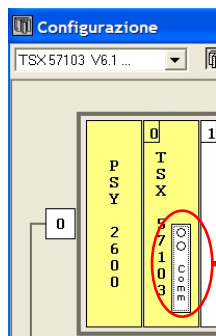
Ad esempio se il modulo possiede il seguente MAC @: 00.80.F4.01.D7.C2 (come si può notare il valore è espresso in esadecimale) il suo indirizzo IP sarà IP @: 85.16.215.194 (come si può notare il valore è espresso in decimale).

Ovviamente, occorre avere la porta Ethernet del PC configurata con un suo IP @ appartenente alla stessa Classe IP-Network, ovvero, riferito all'esempio IP @: 85.16.215.200.

Se tale IP @ è già stato configurato almeno una prima volta nel modulo e risulta differente da quello derivante dal suo MAC @, fare riferimento al manuale di messa in opera....

...per venire fuori (Ethereal / Wireshark)

Configurazione del canale UTW RS485 nel modulo ETG



Configurazione di fabbrica nella CPU TSX Premium

TSX 57103 [RACK 0 POSIZIONE 0]

Configurazione

Designazione: PROCESSORE TSX P 57103

CANALE 0: CANALE 0 Porta terminale

CONNESSIONE UNI-TELWAY MAST

Tipo: Master

Velocità di trasmissione: 19200 bit/s

Ritardo d'attesa: Valore nel ms 30 Di default

Dati: 8 bit Stop: 1 bit Parità: Dispari

Ritardo RTS/CTS: 0 x100 ms

Numero di slave: 8

Indirizzo server (ADD): 8

Numero d'indirizzi: 1

ETG 1010 - Microsoft Internet Explorer

Indirizzo: http://139.158.154.91/index.htm

FactoryCast™ TSX ETG 1010

Setup

UNITELWAY SERIAL LINE

Unitelway

Protocol Parameters

Baud Rate: Auto

Parity: Odd

Timeout (s): 3

UTW Addresses

ETG RackModule.Channel: 0.0

ETG Ad0 Number: 6

Number of used addresses: 3

Server UTW (Recv Ad): (6)

To TCP (Recv Ad): (7)

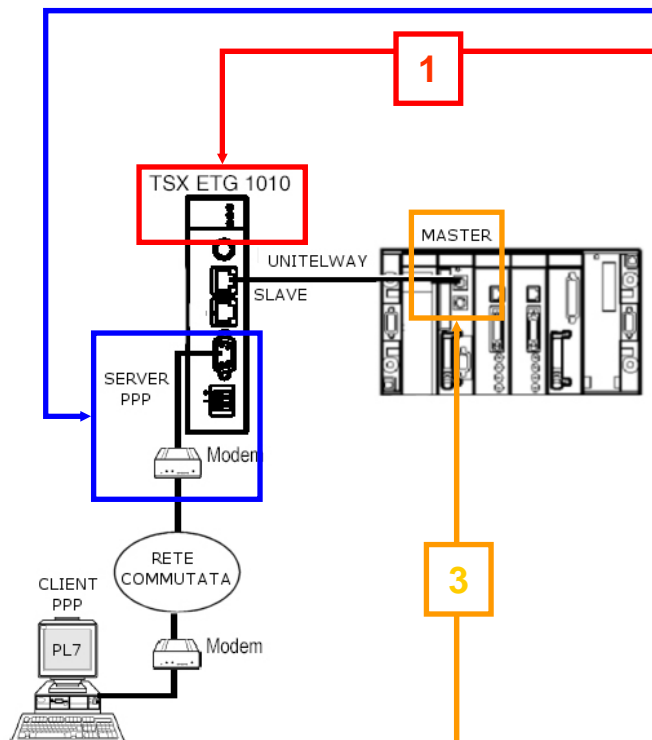
From TCP (Send Ad): (8)

Alarms (Send Ad): (8)

Apply Reset

Accesso protetto:
ID utente: USER
PSWD: USER

Vengono impegnati gli indirizzi logici 6-7-8 degli 8 indirizzi logici interrogati dal Master, lasciando liberi: 1-2-3 per il PL7 locale; 4-5 per terminale XBT



ETG 1010 - Microsoft Internet Explorer

Indirizzo <http://139.158.154.91/index.htm>

a brand of Schneider Electric Telemecanique

FactoryCast™ TSX ETG 1010

Home Documentation

Monitoring Control Diagnostics Maintenance Setup

ETHERNET TCP/IP & MODEM SETUP

Ethernet Interface IP Parameters

Local Automatic

IP address : 139 158 154 91

Subnet mask : 255 255 255 0

Default Gateway : 139 158 154 1

RS232/Modem Parameters

Use Eth IP addr as PPP IP addr

Baud Rate : 57400 Parity : None

Stop Bit : 1

Max. time between 2 frames (sec): 0

Max. connection time (sec): 0

Hayes : AT&FQ0&D2E0&K0V1S0=2&W0

ETG XWAY Address

Network : 1 Station : 3

Browser XWAY Address

Network : 65 Station :

IP/PPP

Configuration of Connections

Connections : 0 Access Control

New Edit Remove

XWay	IP Address	Protocol	Access	Mode	Modem	Phone N*	User

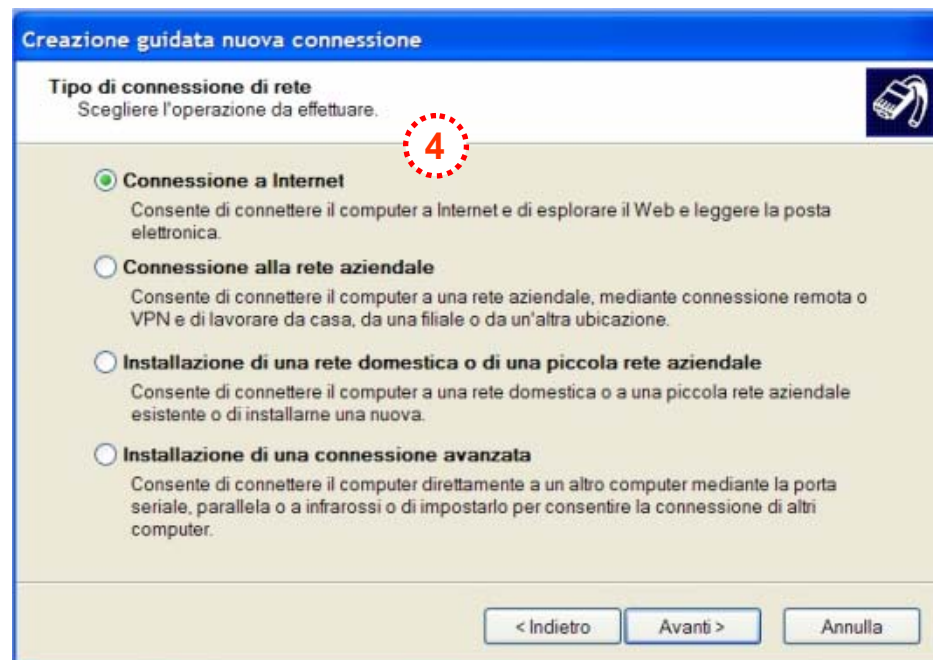
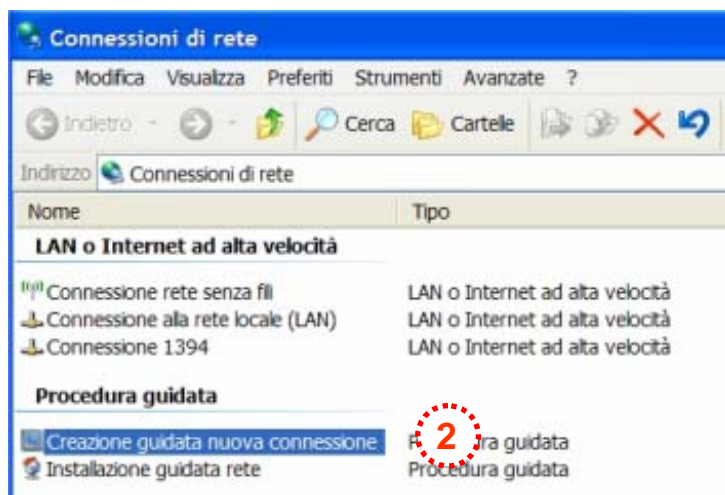
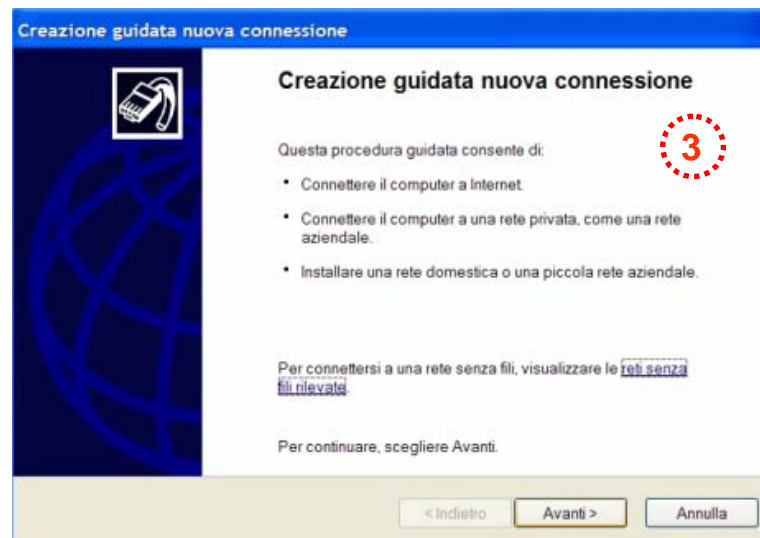
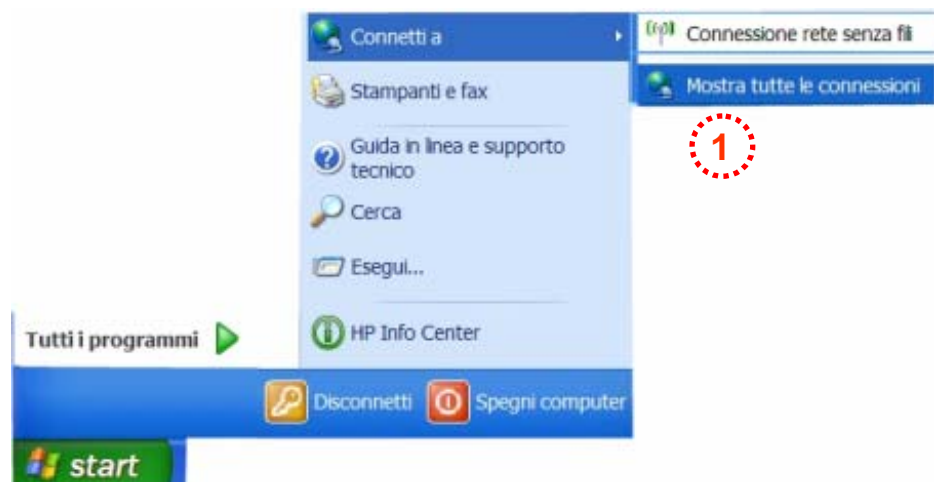
Apply Reset

1 Configurazione IP @ al posto di quello pre-configurato.

2 Parametri configurazione porta seriale connessione al modem. La stringa di configurazione viene inviata al modem quando questo si rende disponibile (test del segnale DSR)

3 Assegnazione dell'indirizzo X-WAY @ virtuale che sarà utilizzato per la connessione via XIP Driver con il sw PL7

Creazione di un accesso remoto...



... continua creazione di un accesso remoto...

Creazione guidata nuova connessione

Preparazione
La procedura guidata sta preparando la connessione Internet.

Indicare la modalità di connessione a Internet.

Scegli da un elenco di provider di servizi Internet (ISP)
 Imposta connessione manualmente
 Per una connessione remota, sarà necessario disporre di un nome di account, una password e un numero di telefono per il provider di servizi Internet. Per account a banda larga, il numero di telefono non è necessario.
 Utilizza il CD fornito dall'ISP

< Indietro Avanti > Annulla

Creazione guidata nuova connessione

Nome connessione
Specificare il nome del servizio che fornisce la connessione Internet.

Immettere il nome dell'ISP nello spazio sottostante.

Nome ISP
ETG_10x0

Il nome immesso sarà il nome della connessione che si sta creando.

< Indietro

Creazione guidata nuova connessione

Numero telefonico da chiamare
Indicare il numero di telefono dell'ISP.

Digitare il numero di telefono di seguito.

Numero di telefono:
410

Per sapere se occorre includere un indicativo di località, componi il numero di telefono. Il suono di un modem indica che il numero è corretto.

Annula

Creazione guidata nuova connessione

Connessione Internet
Indicare la modalità di connessione a Internet.

Connessione tramite modem remoto
 Connessione mediante modem e normale linea telefonica o ISDN.
 Connessione a banda larga con immissione di nome utente e password
 Connessione a velocità elevata mediante modem via cavo o linea DSL. Questo tipo di connessione può anche essere definita PPOE (Point-to-Point Protocol over Ethernet).
 Connessione a banda larga sempre attiva
 Connessione a velocità elevata mediante modem via cavo o connessione DSL o LAN. È sempre attiva e non richiede l'immissione di nome utente e password.

< Indietro Avanti > Annulla

Creazione guidata nuova connessione

Informazioni sull'account Internet
È necessario disporre di un nome account e di una password per accedere all'account Internet.

Immettere un nome di account ISP e la relativa password, quindi prendere nota di tali informazioni e conservarle in un luogo sicuro. Se il nome di account o la password esistenti sono state dimenticate, contattare l'ISP.

Nome utente: USER

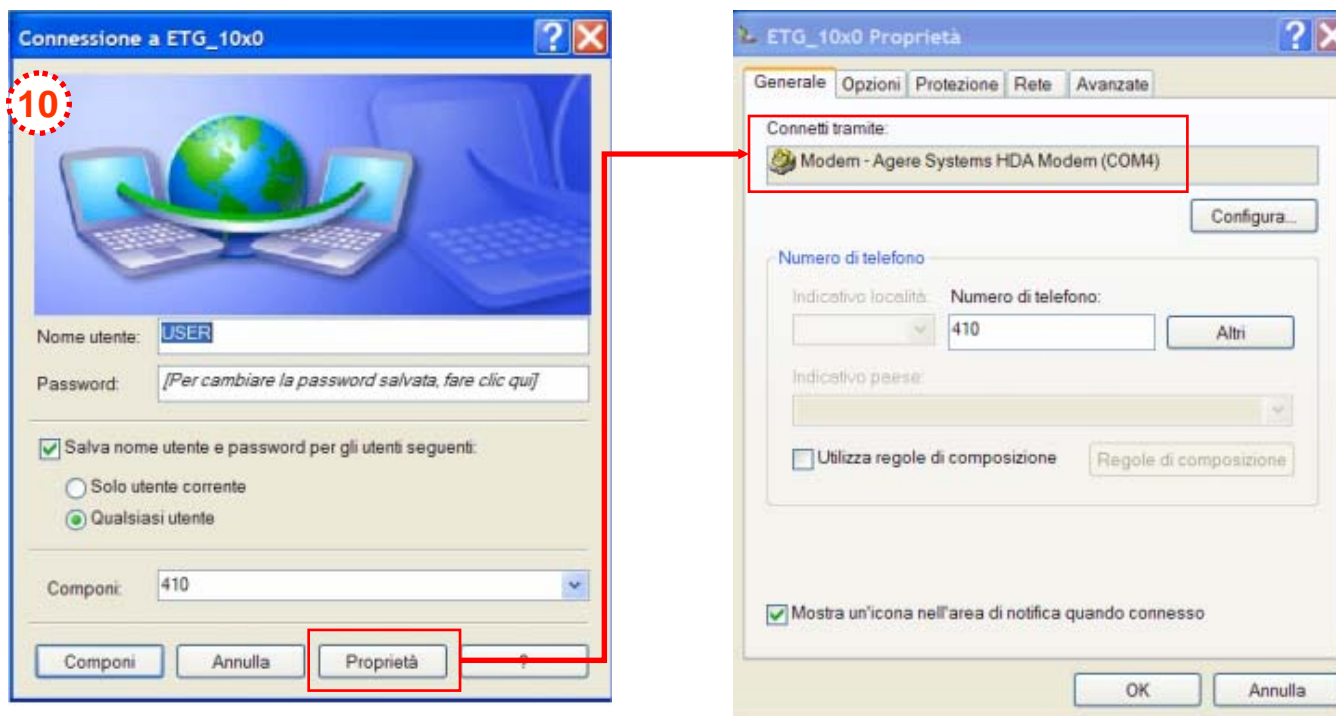
Password: ●●●●

Conferma password: ●●●●

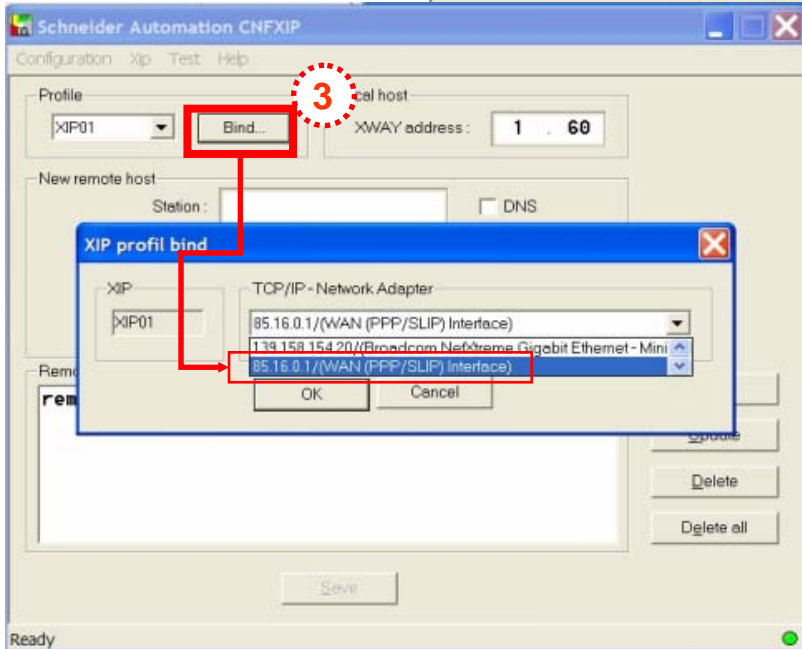
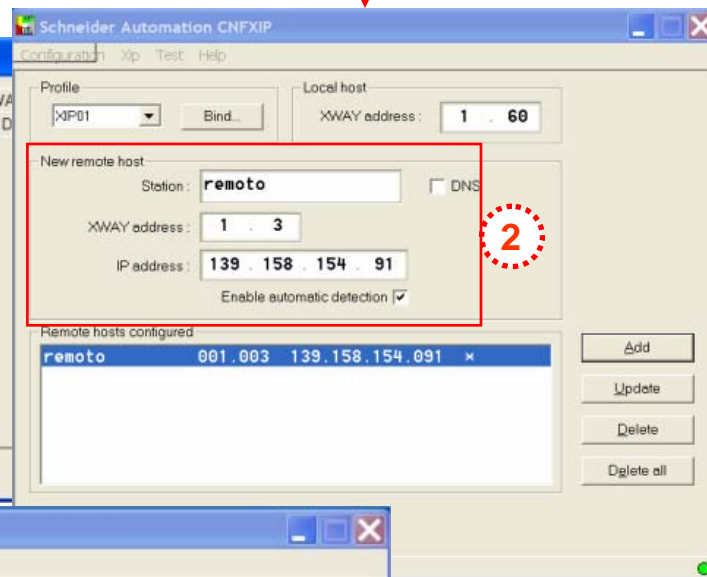
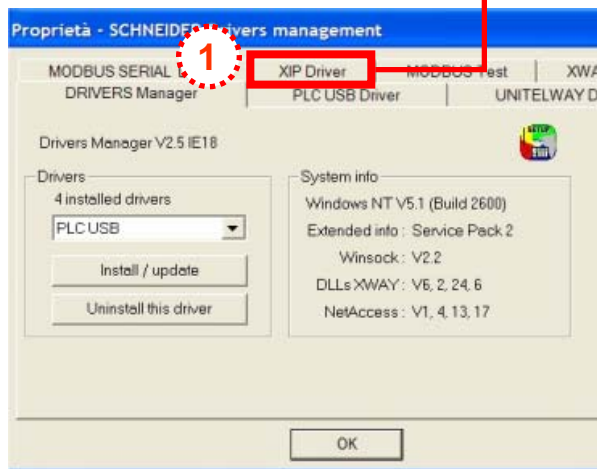
Utilizza questo nome di account e password per la connessione a internet di tutti gli utenti
 Imposta questa connessione Internet come predefinita

< Indietro Avanti > Annulla

... terminare la creazione di un accesso remoto con l'associazione del modem configurato in ambiente Windows.

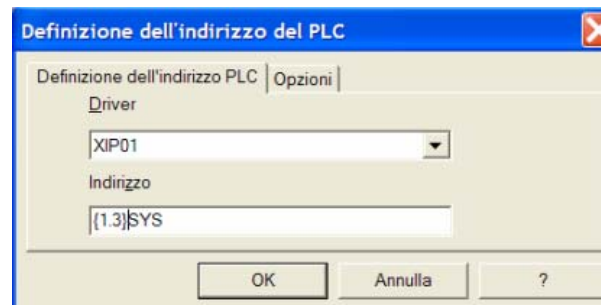
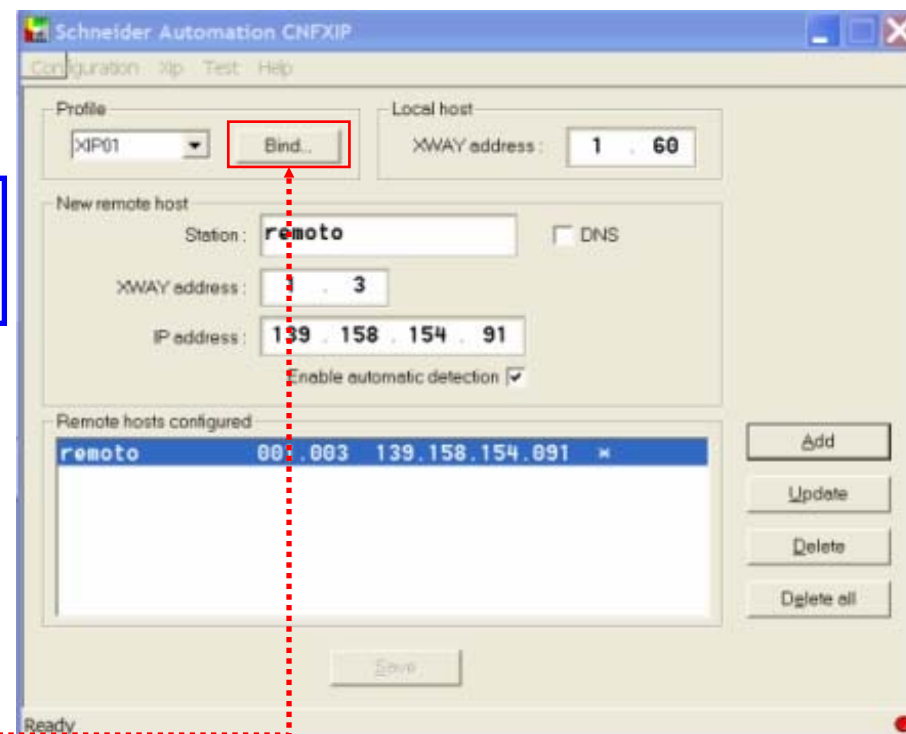
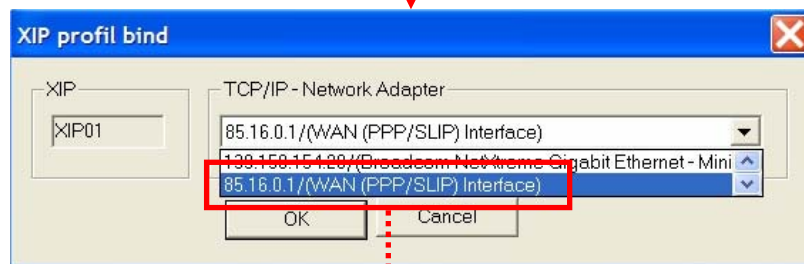
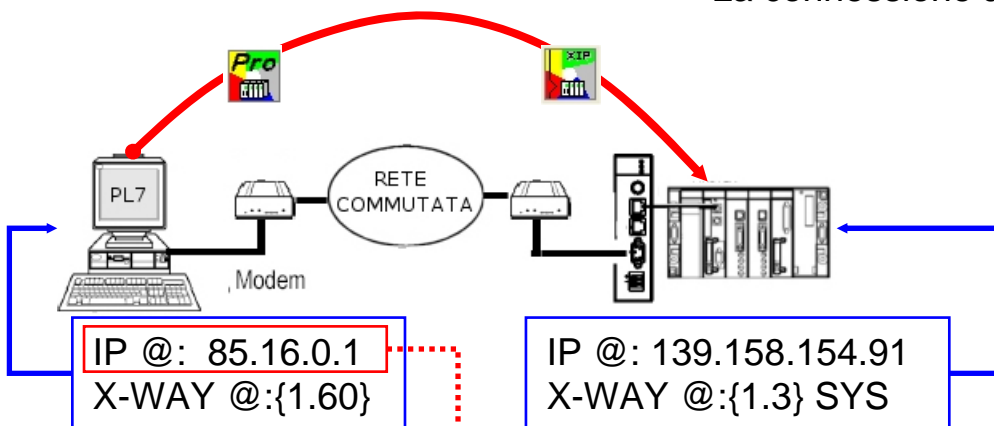


Associazione tra il driver XIP e la connessione remota configurata



Attivare la comunicazione con il modulo ETG remoto, premendo il **tasto Componi**, appena connessi aprire e.... configurare il driver XIP

La connessione a livello logico si realizza utilizzando un profilo del driver XIP



COMPONENTI

Oggetto	SM_0004 – Teleassistenza PL7 & TSX Premium con TSXETG1010 WEB-CX	
Materiali	Codice	Versione
	TSX ETG 1010	SV:1.10 IDHD:0000 0015
	TSXP57253	SV:5.6
	MODEM BOTTICELLI WEB	CX
	SOFTWARE PL7 PRO	V:4.5 SP4
	Driver XIP TCP/IP	V:1.10 IE22
	DRIVER MANAGER	V:2.5 IE18
Link		
Varie	Versione di questo documento	V:1.0
	Redatto da:	Pronto Contatto: +390112281203
	Ultima Revisione	Data: 03 Settembre 2007