

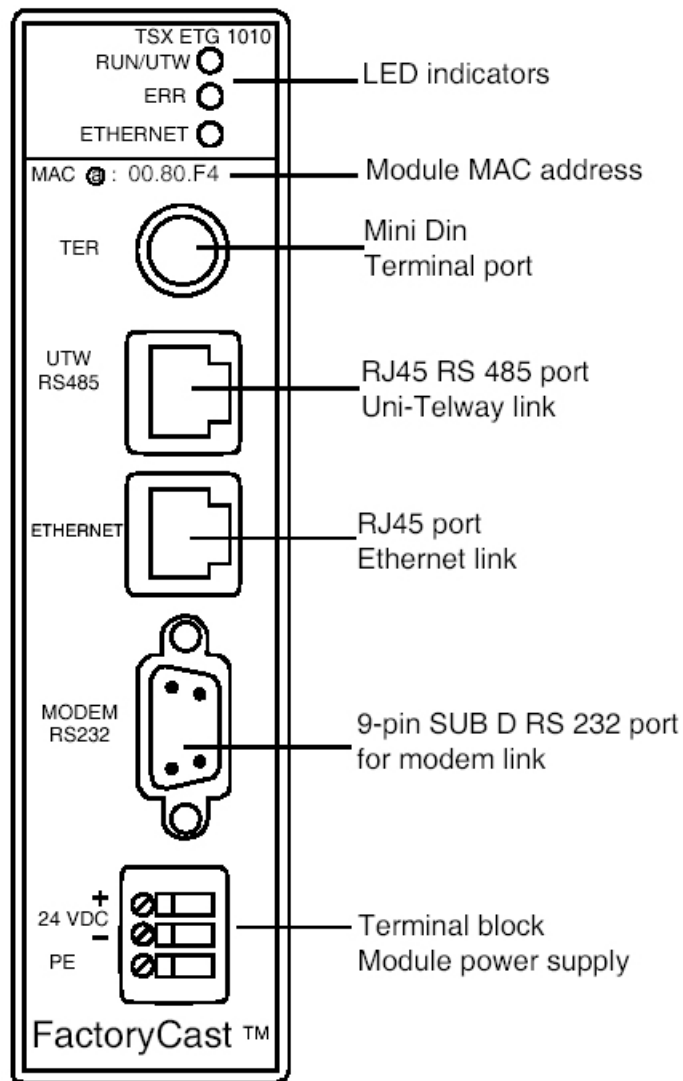
# System Manual

## ESEMPI INTEGRAZIONE PRODOTTI

### Teleassistenza PL7 & TSX Micro con TSXETG1010 WEB-CX

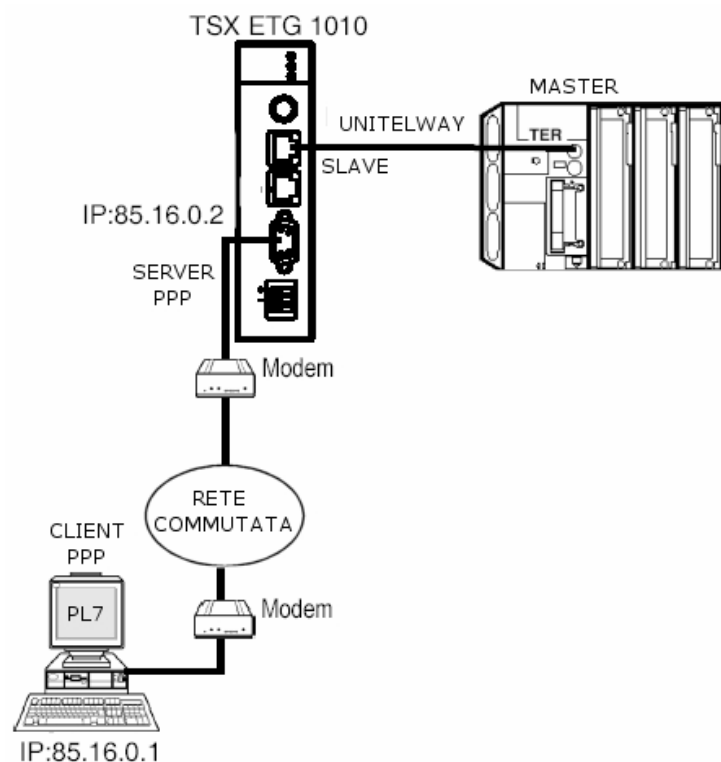
SM\_0005

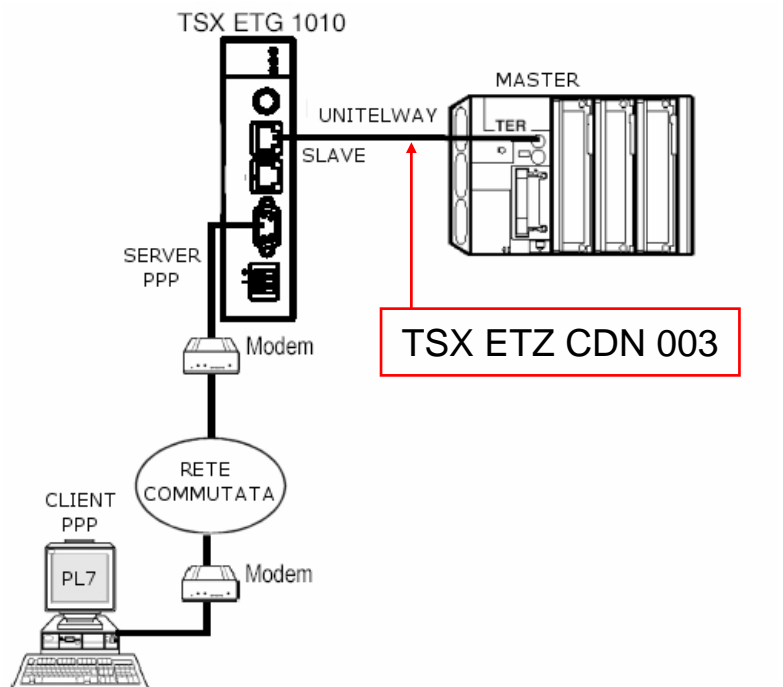




Si realizza una connessione remota con l'ausilio dell'Internet Protocol Suite, di cui in particolare i protocolli PPP e PAP, oltre ai due principali TCP e IP.

L'obiettivo è quello di poter eseguire una comunicazione diretta con la CPU senza modificare il SetUp standard di fabbrica relativo alla porta di programmazione TER, garantendo la trasparenza senza applicativo PLC.

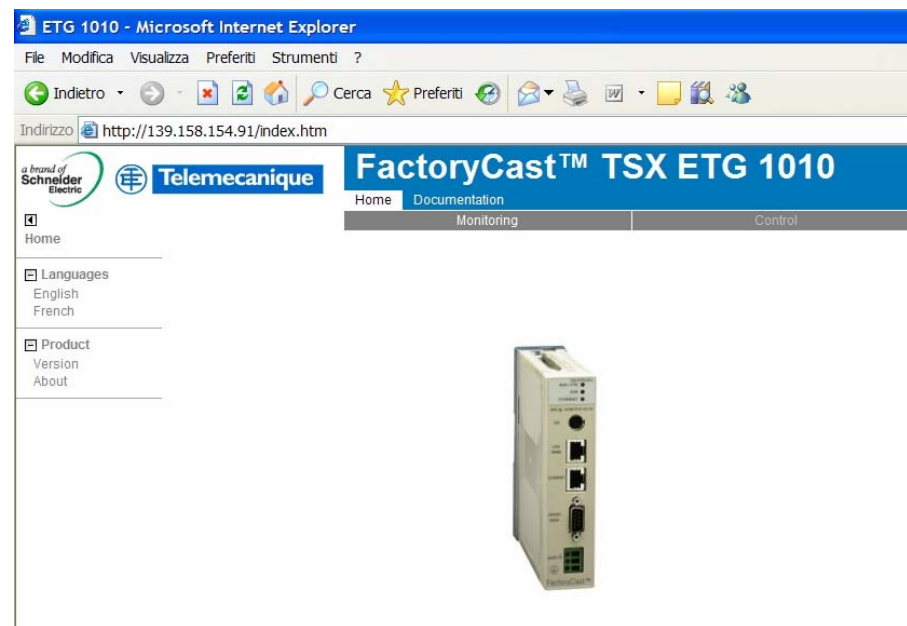
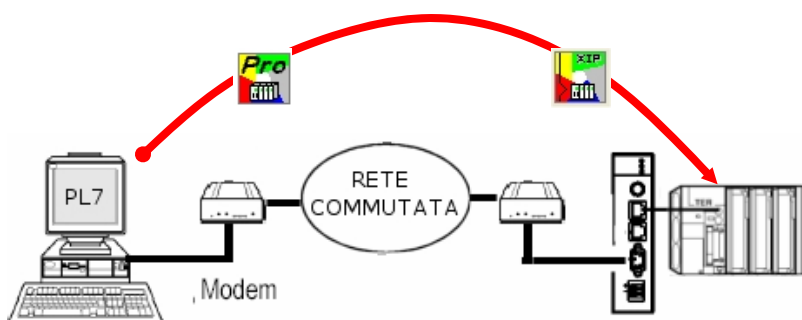




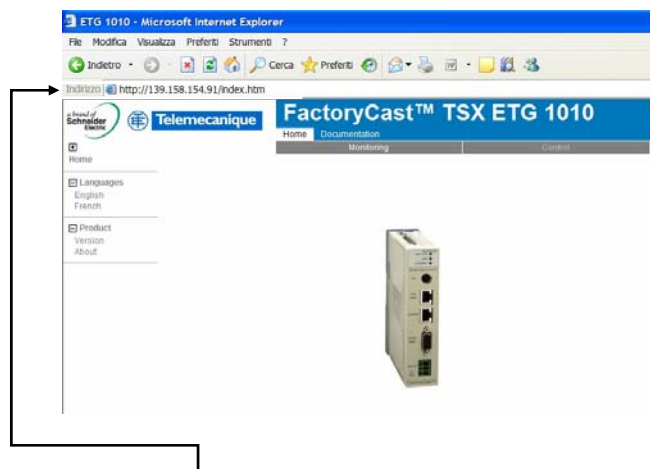
La connessione remota viene instaurata tra il Server (ETG) ed il Client (PC) previo controllo di accesso (ID Login + PassWord).

Non è richiesto un modem specifico, così come la stringa di configurazione risulta standard Hayes tipica per Internet ed il WEB.

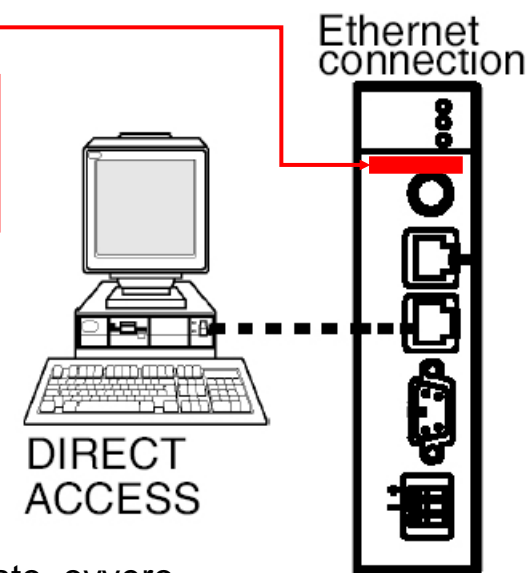
Occorre semplicemente configurare il modulo TSXETG1010, utilizzando un Browser HTTP .



Modalità di SetUp del modulo TSXETG1010, utilizzando una connessione Ethernet (diretta con un cross-cable oppure con cavi "dritti" impiegando un Hub) ed un normale Client HTTP (quale Explorer, Netscape, ect.).



Il modulo possiede un indirizzo "fisico" MAC @ in evidenza sulla parte frontale in alto.



L'indirizzo IP da indicare al Browser per configurare il modulo ETG è quello pre-configurato, ovvero 85.16.xx.yy dove il byte xx è il penultimo byte del MAC @ ed il byte yy è l'ultimo byte del MAC @.

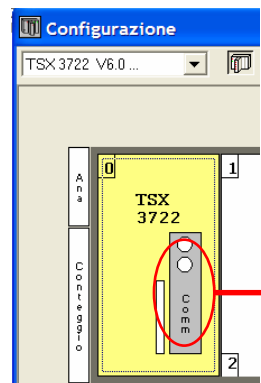
Ad esempio se il modulo possiede il seguente MAC @: 00.80.F4.01.D7.C2 (come si può notare il valore è espresso in esadecimale) il suo indirizzo IP sarà IP @: 85.16.215.194 (come si può notare il valore è espresso in decimale).

Ovviamente, occorre avere la porta Ethernet del PC configurata con un suo IP @ appartenente alla stessa Classe IP-Network, ovvero, riferito all'esempio IP @: 85.16.215.200.

Se tale IP @ è già stato configurato almeno una prima volta nel modulo e risulta differente da quello derivante dal suo MAC @, fare riferimento al manuale di messa in opera....

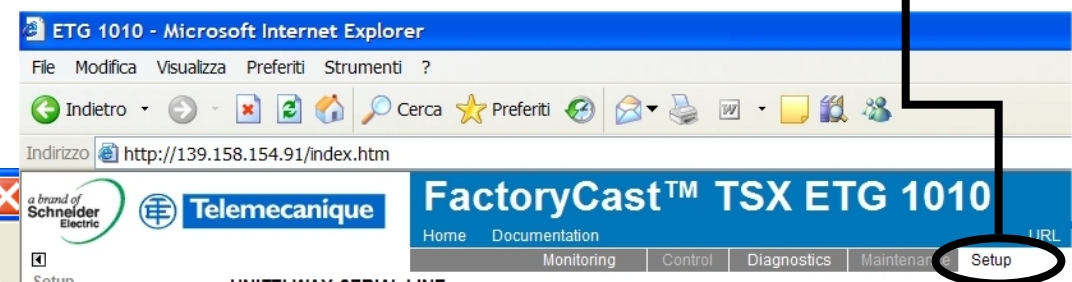
...per venire fuori (Ethereal / Wireshark)

Configurazione del canale UTW RS485 nel modulo ETG



Configurazione di fabbrica nella CPU TSX Micro

Accesso protetto:  
ID utente: USER  
PSWD: USER



**TSX 3722 [POSIZIONE 00.0..1]**

Configurazione

Designazione: PROCESSORE 3722

CANALE 0: CANALE 0 Porta terminale

CONNESSIONE UNI-TELWAY MAST

Tipo: Master

Master: Dati evento: 0 byte; Numero di slave: 8

Slave: Indirizzo server (AD0): 8; Numero d'indirizzi: 1

Loop di corrente (PSR): Multipunto / Punto punto

Velocità di trasmissione: 9600 bits

Ritardo d'attesa: Valeur en ms: 30 Di default

Dati: 7 bit / 8 bit / Stop: 1 bit / 2 bit

Parità: Pari / **Dispari** / Senza

Ritardo RTS/CTS: 0 X 100 ms

Data Carrier (DCD)

**FactoryCast™ TSX ETG 1010**

Home Documentation

Monitoring Control Diagnostics Maintenance **Setup**

**UNITELWAY SERIAL LINE**

Setup Security **Unitelway** IP/PPP FDR Client SNMP SMTP Alarms Reboot

**Protocol Parameters**

Baud Rate: Auto

Parity: **Odd**

Timeout (s): 3

**UTW Addresses**

ETG RackModule.Channel: 0.0

ETG Ad0 Number: 6

Number of used addresses: 3

Server UTW (Recv Ad):  (6)

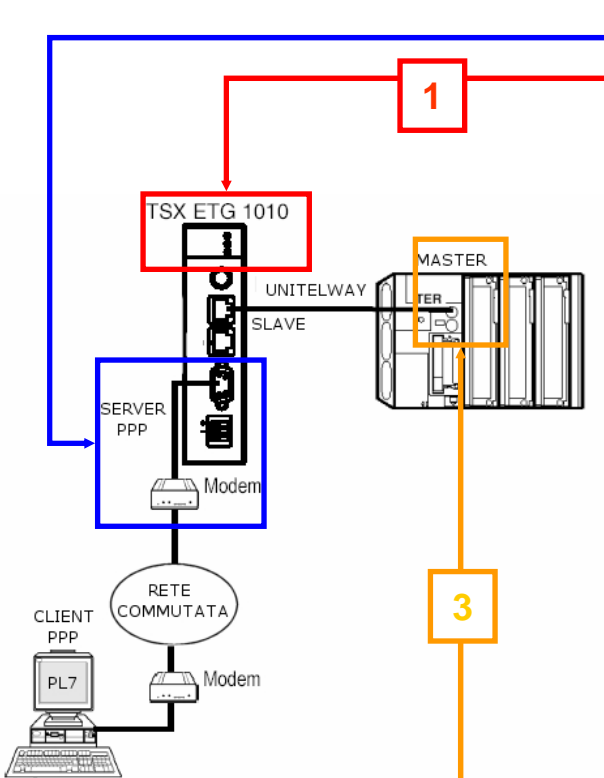
To TCP (Recv Ad):  (7)

From TCP (Send Ad):  (8)

Alarms (Send Ad):  (8)

Apply Reset

Vengono impegnati gli indirizzi logici 6-7-8 degli 8 indirizzi logici interrogati dal Master, lasciando liberi: 1-2-3 per il PL7 locale; 4-5 per terminale XBT



The screenshot shows the 'ETHERNET TCP/IP & MODEM SETUP' configuration page. The page is divided into several sections:

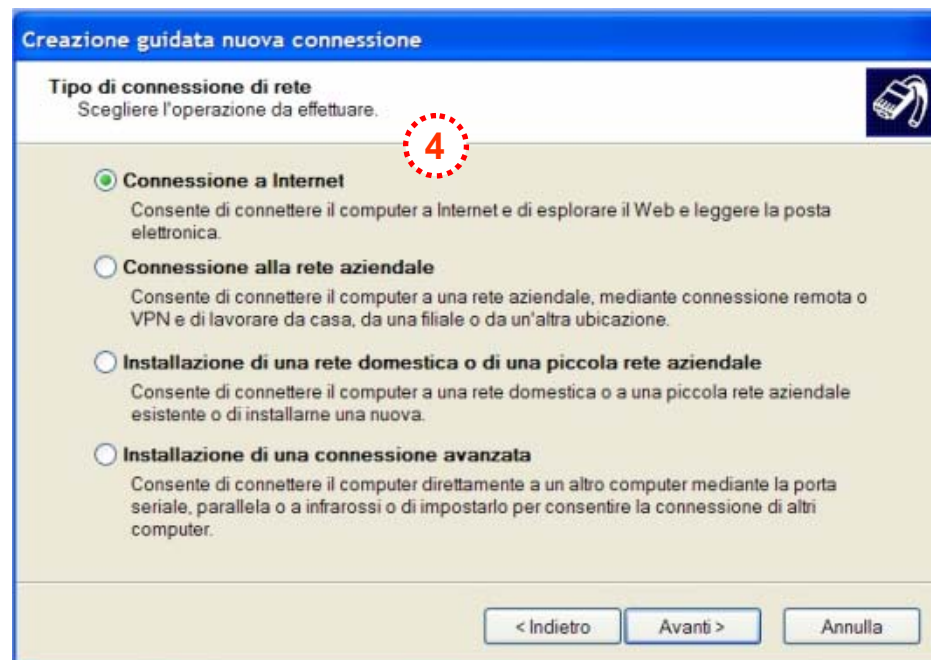
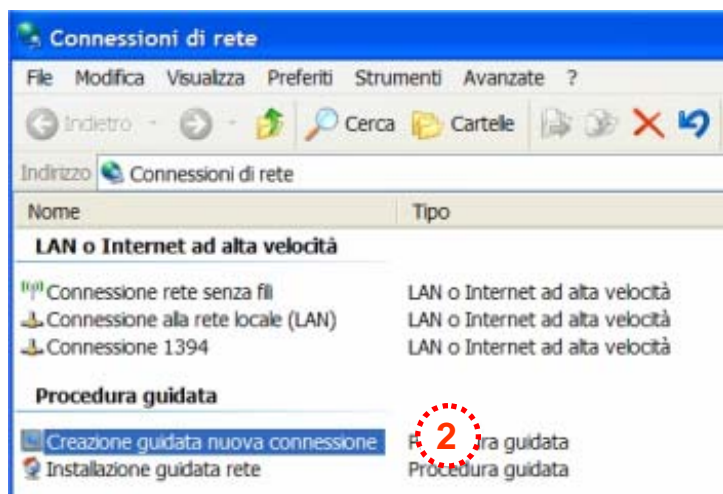
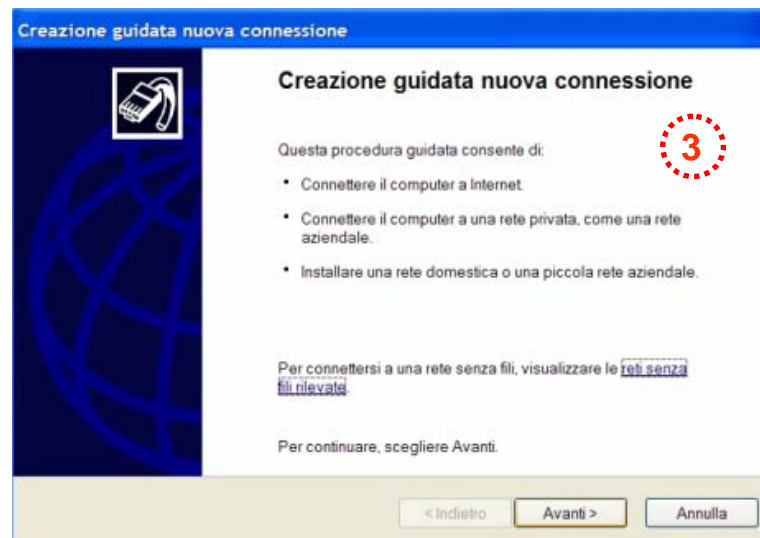
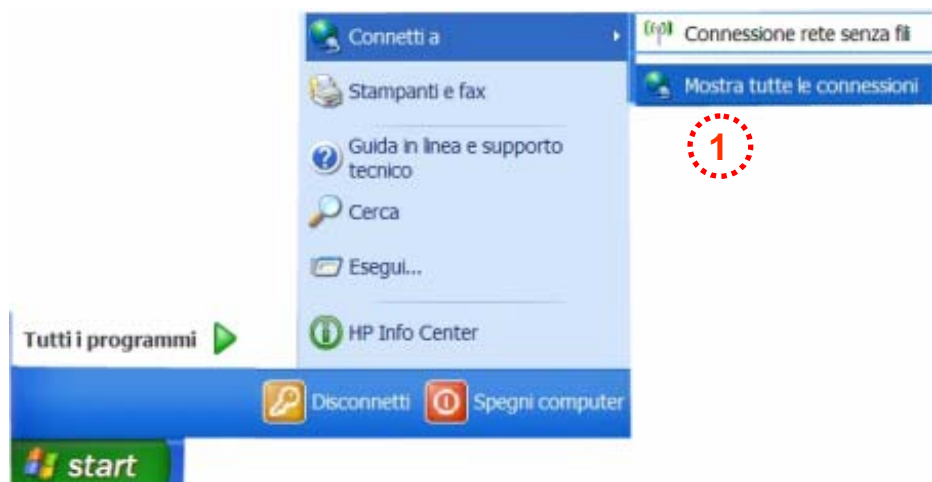
- Ethernet Interface IP Parameters:**
  - Local (selected) / Automatic
  - IP address: 139.158.154.91
  - Subnet mask: 255.255.255.0
  - Default Gateway: 139.158.154.1
- Ethernet frame format:**
  - Ethernet II (selected) / 802.3
- ETG XWAY Address:**
  - Network: 1
  - Station: 3
- Browser XWAY Address:**
  - Network: 65
  - Station: [empty]
- RS232/Modem Parameters:**
  - Use Eth IP addr as PPP IP addr (checked)
  - Baud Rate: 57400
  - Parity: None
  - Stop Bit: 1
  - Max. time between 2 frames (sec): 0
  - Max. connection time (sec): 0
  - Hayes: AT&FQ0&D2E0&K0V1S0=2&W0
- Configuration of Connections:**
  - Connections: 0
  - Access Control (unchecked)
  - Buttons: New, Edit, Remove
  - Table with columns: XWay, IP Address, Protocol, Access, Mode, Modem, Phone N\*, User

**1** Configurazione IP @ al posto di quello pre-configurato.

**2** Parametri configurazione porta seriale connessione al modem. La stringa di configurazione viene inviata al modem quando questo si rende disponibile (test del segnale DSR)

**3** Assegnazione dell'indirizzo X-WAY @ virtuale che sarà utilizzato per la connessione via XIP Driver con il sw PL7

Creazione di un accesso remoto...



... continua creazione di un accesso remoto...

**Creazione guidata nuova connessione**

**Preparazione**  
La procedura guidata sta preparando la connessione Internet.

Indicare la modalità di connessione a Internet.

- Scegli da un elenco di provider di servizi Internet (ISP)
- Imposta connessione manualmente**  
Per una connessione remota, sarà necessario disporre di un nome di account, una password e un numero di telefono per il provider di servizi Internet. Per account a banda larga, il numero di telefono non è necessario.
- Utilizza il CD fornito dall'ISP

< Indietro   Avanti >   Annulla

**Creazione guidata nuova connessione**

**Nome connessione**  
Specificare il nome del servizio che fornisce la connessione Internet.

Immettere il nome dell'ISP nello spazio sottostante.

Nome ISP  
ETG\_10x0

Il nome immesso sarà il nome della connessione che si sta creando.

< Indietro

**Creazione guidata nuova connessione**

**Numero telefonico da chiamare**  
Indicare il numero di telefono dell'ISP.

Digitare il numero di telefono di seguito.

Numero di telefono:  
410

Per sapere se occorre includere un indicativo di località, componere il numero di telefono. Il suono di un modem indica che il numero è corretto.

Annulla

**Creazione guidata nuova connessione**

**Connessione Internet**  
Indicare la modalità di connessione a Internet.

- Connessione tramite modem remoto**  
Connessione mediante modem e normale linea telefonica o ISDN.
- Connessione a banda larga con immissione di nome utente e password  
Connessione a velocità elevata mediante modem via cavo o linea DSL. Questo tipo di connessione può anche essere definita PpOE (Point-to-Point Protocol over Ethernet).
- Connessione a banda larga sempre attiva  
Connessione a velocità elevata mediante modem via cavo o connessione DSL o LAN. È sempre attiva e non richiede l'immissione di nome utente e password.

< Indietro   Avanti >   Annulla

**Creazione guidata nuova connessione**

**Informazioni sull'account Internet**  
È necessario disporre di un nome account e di una password per accedere all'account Internet.

Immettere un nome di account ISP e la relativa password, quindi prendere nota di tali informazioni e conservarle in un luogo sicuro. Se il nome di account o la password esistenti sono state dimenticate, contattare l'ISP.

Nome utente: USER

Password: ●●●●

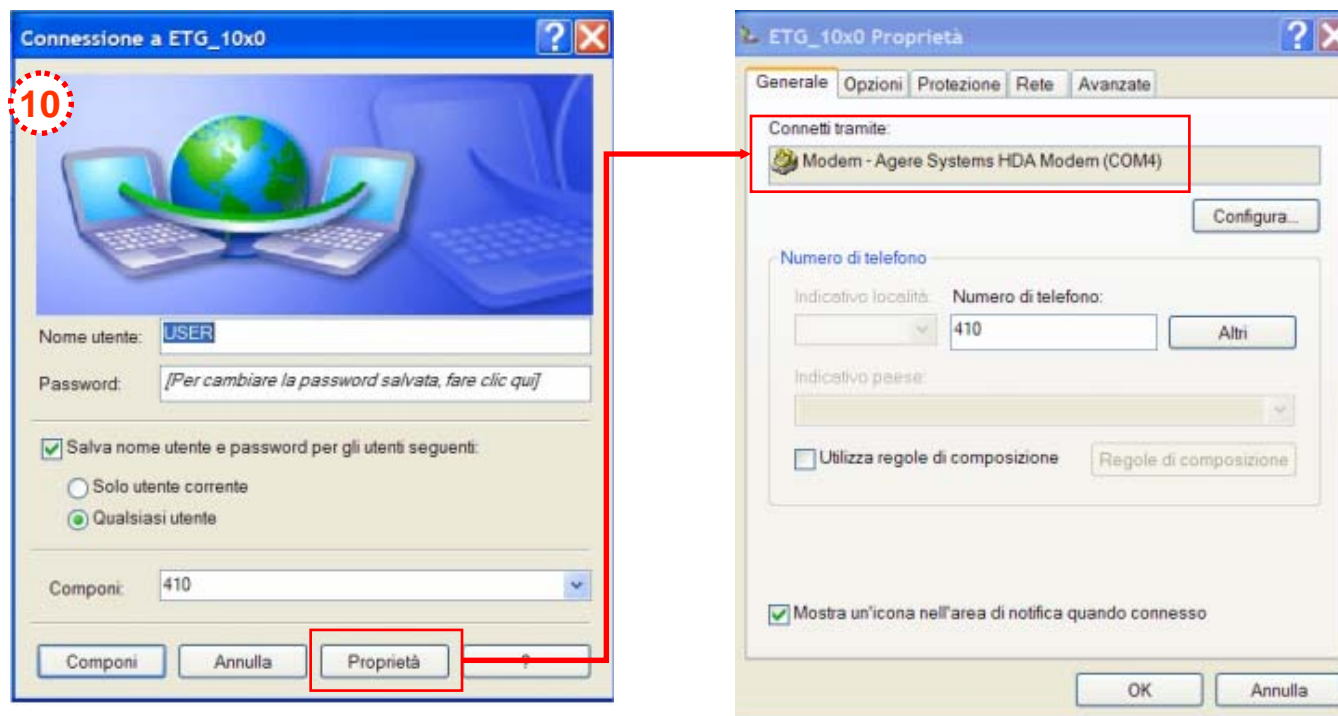
Conferma password: ●●●●

Utilizza questo nome di account e password per la connessione a internet di tutti gli utenti

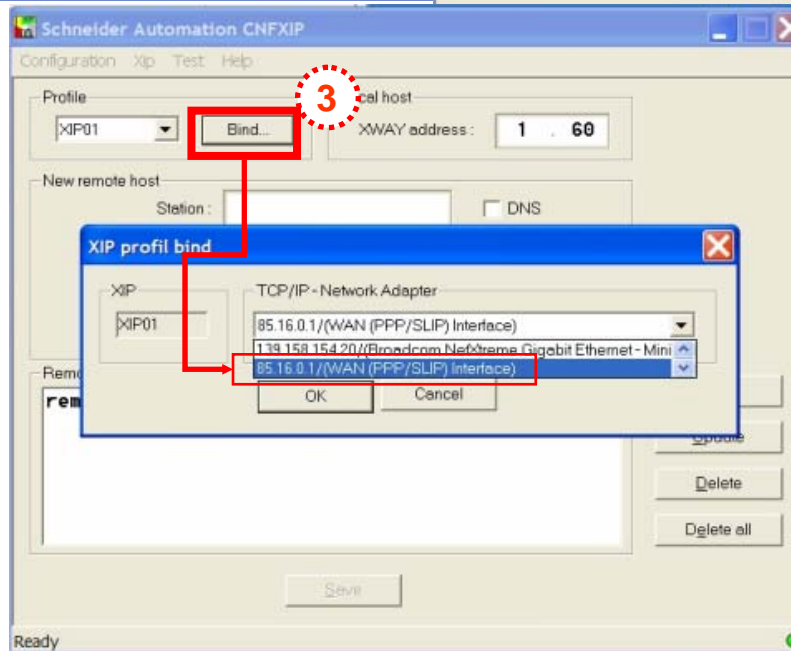
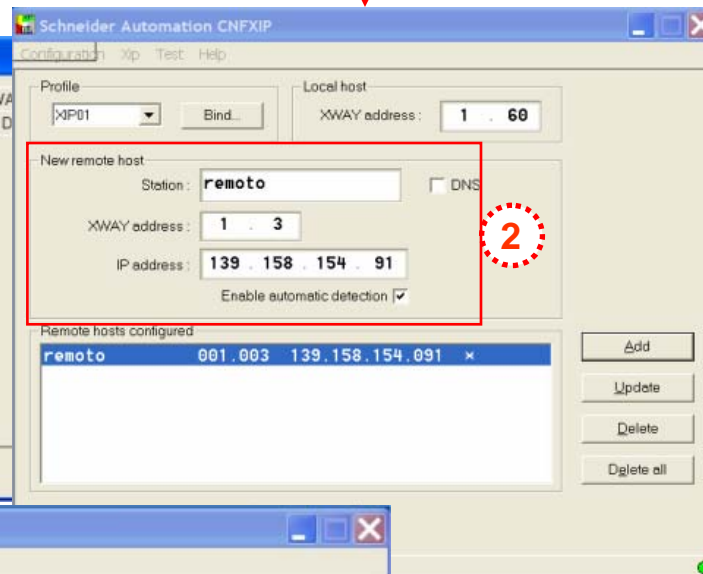
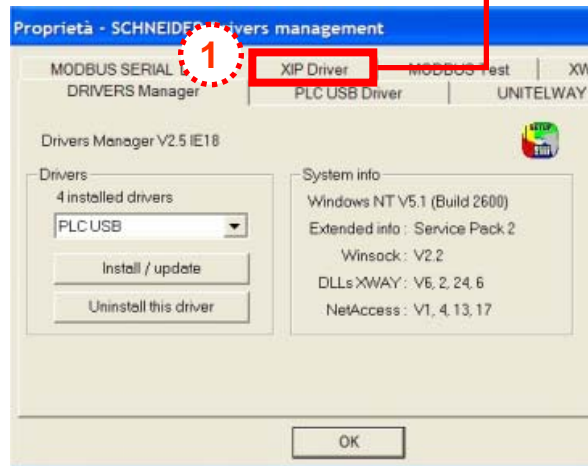
Imposta questa connessione Internet come predefinita

< Indietro   Avanti >   Annulla

... terminare la creazione di un accesso remoto con l'associazione del modem configurato in ambiente Windows.

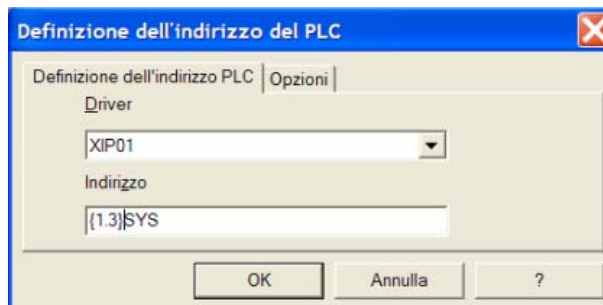
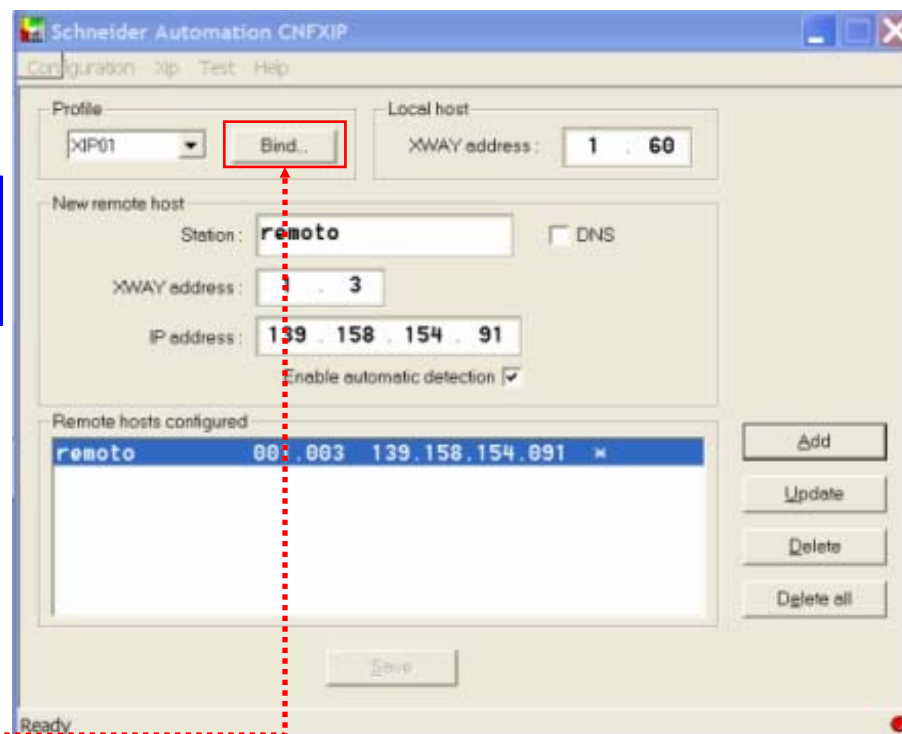
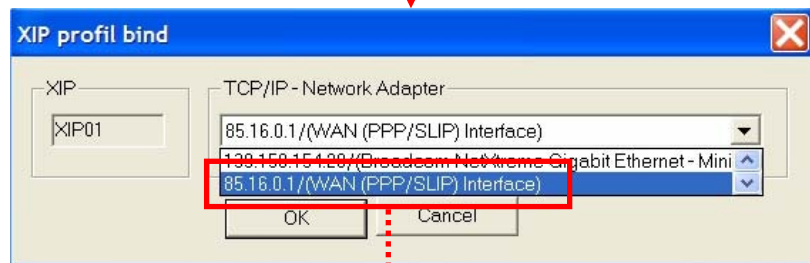
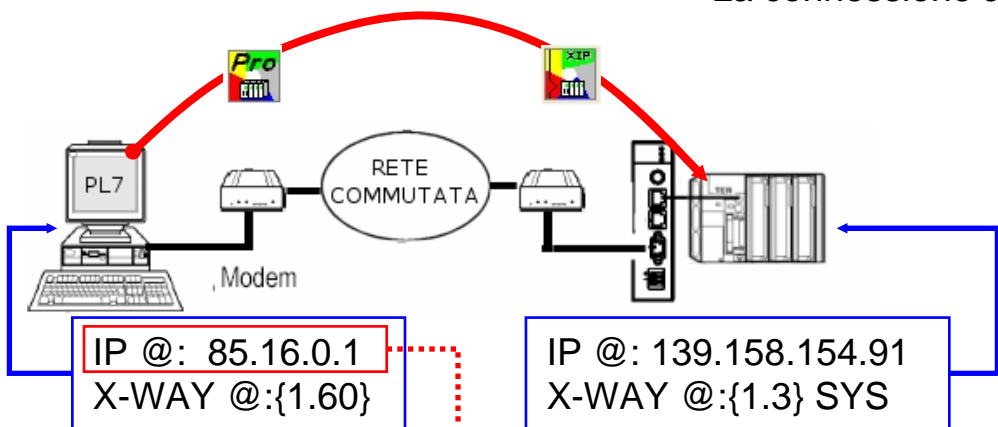


Associazione tra il driver XIP e la connessione remota configurata



Attivare la comunicazione con il modulo ETG remoto, premendo il **Componi**, appena connessi aprire e.... configurare il driver XIP

La connessione a livello logico si realizza utilizzando un profilo del driver XIP



**COMPONENTI**

Oggetto	<b>SM_0005 – Teleassistenza PL7 &amp; TSX Micro con TSXETG1010 WEB-CX</b>	
Materiali	<b>Codice</b>	<b>Versione</b>
	TSX ETG 1010	SV:1.10 IDHD:0000 0015
	TSXP3722	SV:6.1
	MODEM BOTTICELLI WEB	CX
	SOFTWARE PL7 PRO	V:4.5 SP4
	Driver XIP TCP/IP	V:1.10 IE22
	DRIVER MANAGER	V:2.5 IE18
Link		
Varie	Versione di questo documento	V:1.0
	Redatto da:	Pronto Contatto: +390112281203
	Ultima Revisione	Data: 04 Settembre 2007