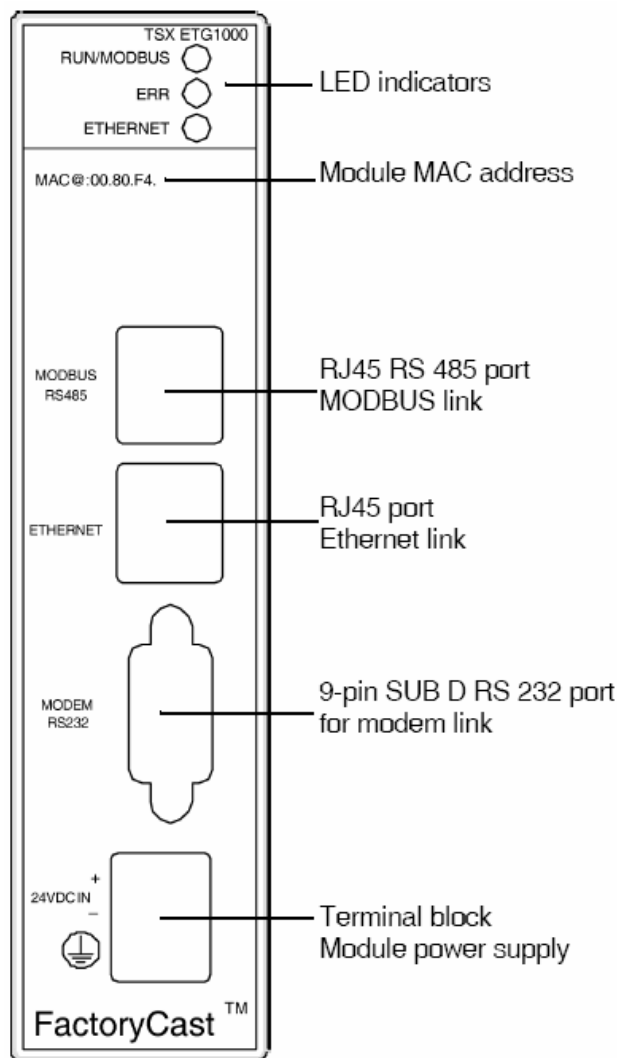


# SYSTEM MANUAL

## ESEMPI INTEGRAZIONE PRODOTTI

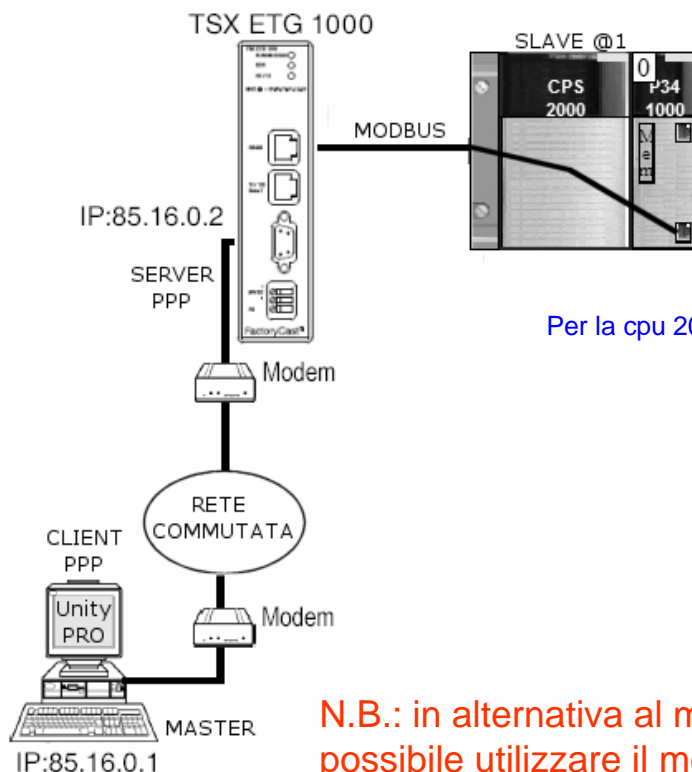
**Teleassistenza Unity Pro & M340**

SM\_0006.1



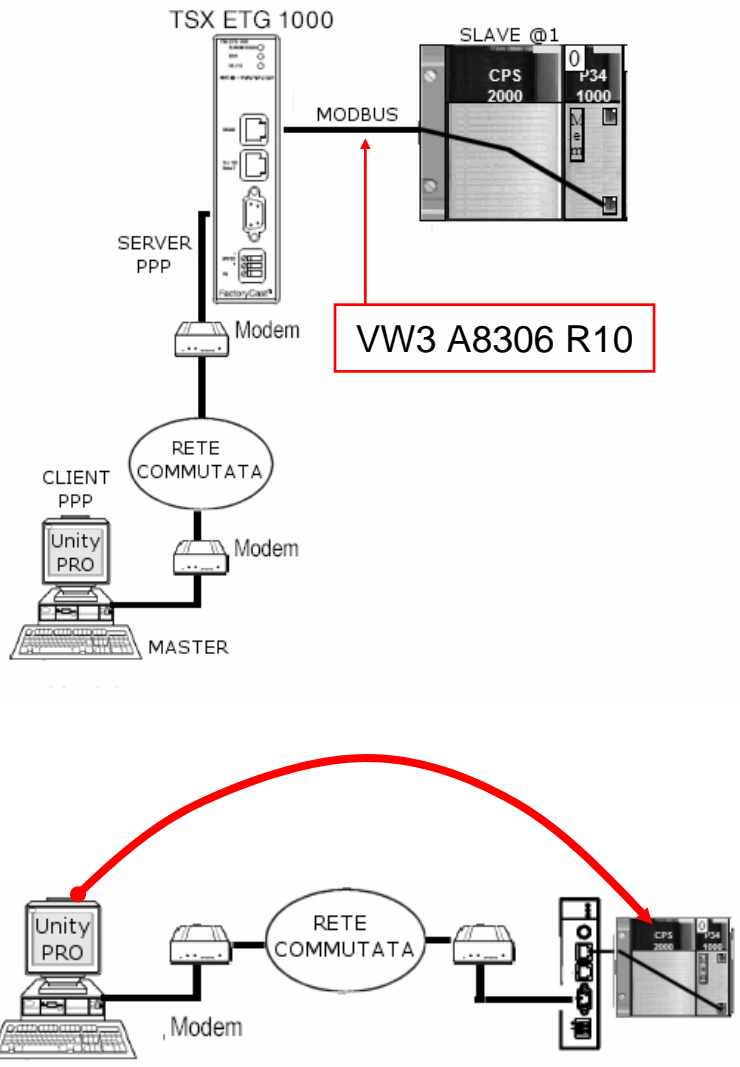
Si realizza una connessione remota con l'ausilio dell'Internet Protocol Suite, di cui in particolare i protocolli PPP e PAP, oltre ai due principali TCP e IP.

L'obiettivo è quello di poter eseguire una comunicazione diretta con la CPU senza modificare il SetUp standard di fabbrica relativo alla porta di programmazione MODBUS (RS485), garantendo la trasparenza senza applicativo PLC.



Per la cpu 2030 vedere appendice A

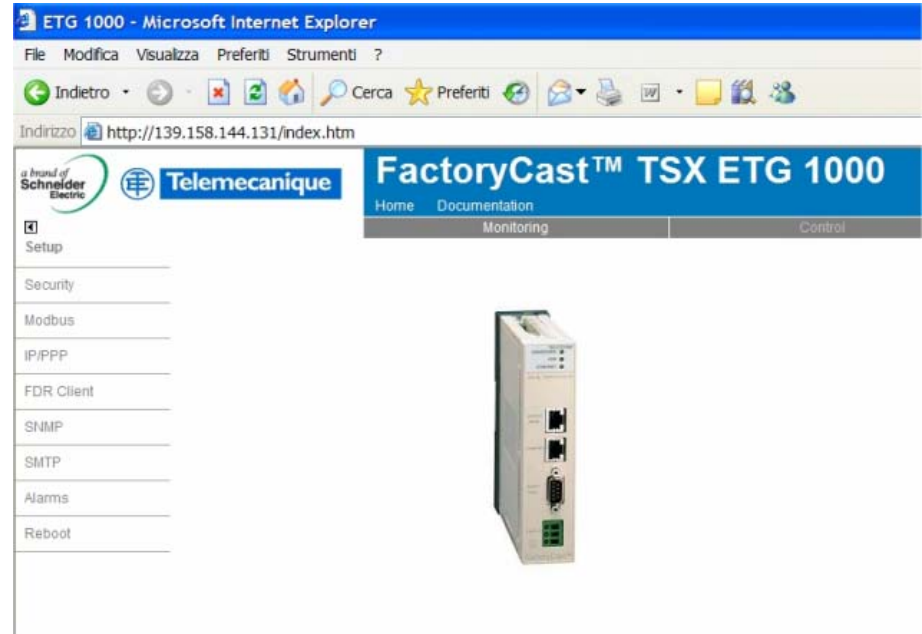
**N.B.:** in alternativa al modulo ETG1000 è possibile utilizzare il modulo ETG1010 che supporta anche il protocollo MODBUS oltre al protocollo UNITE.



La connessione remota viene instaurata tra il Server (ETG) ed il Client (PC) previo controllo di accesso (ID Login + PassWord).

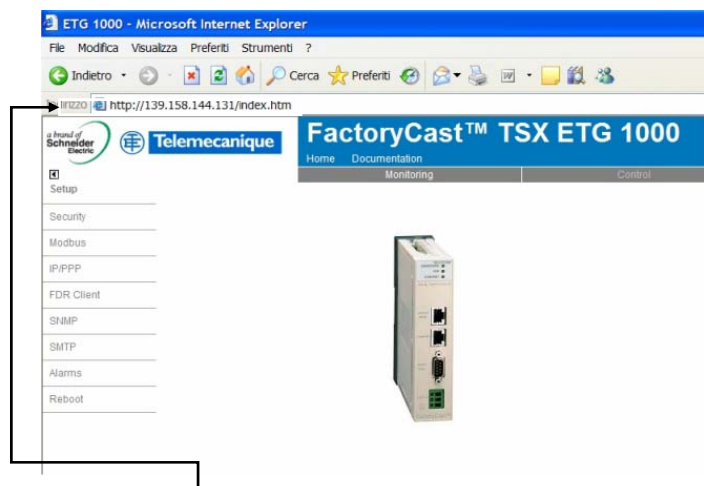
Non è richiesto un modem specifico, così come la stringa di configurazione risulta standard Hayes tipica per Internet ed il WEB.

Occorre semplicemente configurare il modulo TSXETG1000, utilizzando un Browser HTTP .

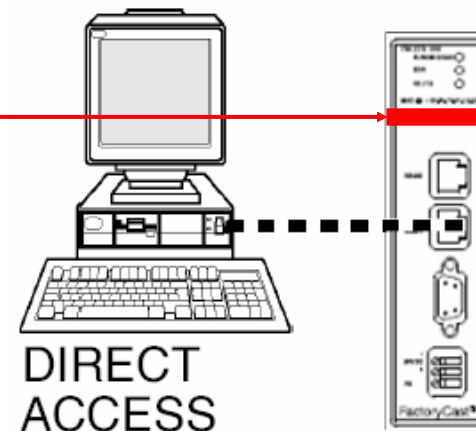


Modalità di SetUp del modulo TSXETG1000, utilizzando una connessione Ethernet (diretta con un cross-cable oppure con cavi “dritti” impiegando un Hub) ed un normale Client HTTP (quale Explorer, Netscape, ect.).

Ethernet connection



Il modulo possiede un indirizzo “fisico” MAC @ in evidenza sulla parte frontale in alto.



L'indirizzo IP da indicare al Browser per configurare il modulo ETG è quello pre-configurato, ovvero 85.16.xx.yy dove il byte xx è il penultimo byte del MAC @ ed il byte yy è l'ultimo byte del MAC @.

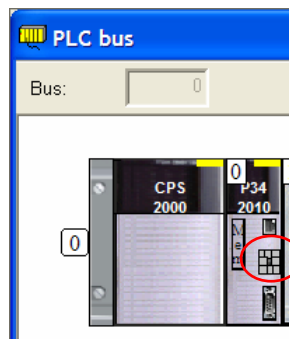
Ad esempio se il modulo possiede il seguente MAC @: 00.80.F4.01.D7.C2 (come si può notare il valore è espresso in esadecimale) il suo indirizzo IP sarà IP @: 85.16.215.194 (come si può notare il valore è espresso in decimale).

Ovviamente, occorre avere la porta Ethernet del PC configurata con un suo IP @ appartenente alla stessa Classe IP-Network, ovvero, riferito all'esempio IP @: 85.16.215.200.

Se tale IP @ è già stato configurato almeno una prima volta nel modulo e risulta differente da quello derivante dal suo MAC @, fare riferimento al manuale di messa in opera....

...per venire fuori (Ethereal / Wireshark)

### Configurazione del canale UTW RS485 nel modulo ETG



Configurazione di fabbrica  
nella CPU M340

Accesso protetto:  
ID utente: USER  
PSWD: USER

SerialPort 0.0 : SerialPort

SerialPort  
Canale 0

Configurazione

Tipo: Slave

Master

Numero di tentativi: 0

Ritardo alla risposta: 1 X 10 ms

Slave

Numero di slave: 1

Physical line: RS485

Signals: R/W/TX, R/W/TX + RT/SCTS, R/W/TX + RT/SCTS + DT/RS/SD/CD

Funzione: Colleg. Modbus

Task: MAST

Velocità di trasmissione: 19200 bits/s

Ritardo tra frame: Predefinito 2 ms

Dati: RTU (8 bit)

Arresto: 1 bit

Parità: Pari

FDR Client:

ETG 1000 - Microsoft Internet Explorer

Indirizzo: http://139.158.144.131/index.htm

FactoryCast™ TSX ETG 1000

Home Documentation

Monitoring Control Diagnostics Maintenance

Setup

MODBUS SERIAL LINE

Account

Modbus

IP/PPP

FDR Client:

SNMP

SMTP

Alarms

Reset

Baud rate: 19200

Data bits: 8

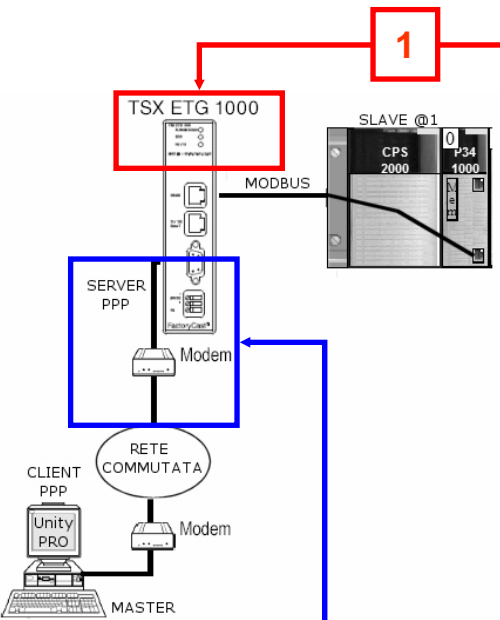
Stop bits: 1

Parity: Even

Response timeout(msec): 1000

Delay before new request(in char): 10

Apply Reset Default



The screenshot shows the 'ETHERNET TCP/IP & MODEM SETUP' page. The 'IP/PPP' option is circled in red. The 'Ethernet Interface IP Parameters' section is highlighted with a red box and contains the following table:

Local	Automatic
IP address :	139 158 144 131
Subnet mask :	255 255 255 0
Default Gateway :	139 158 144 1

The 'RS232/Modem Parameters' section is highlighted with a blue box and contains the following settings:

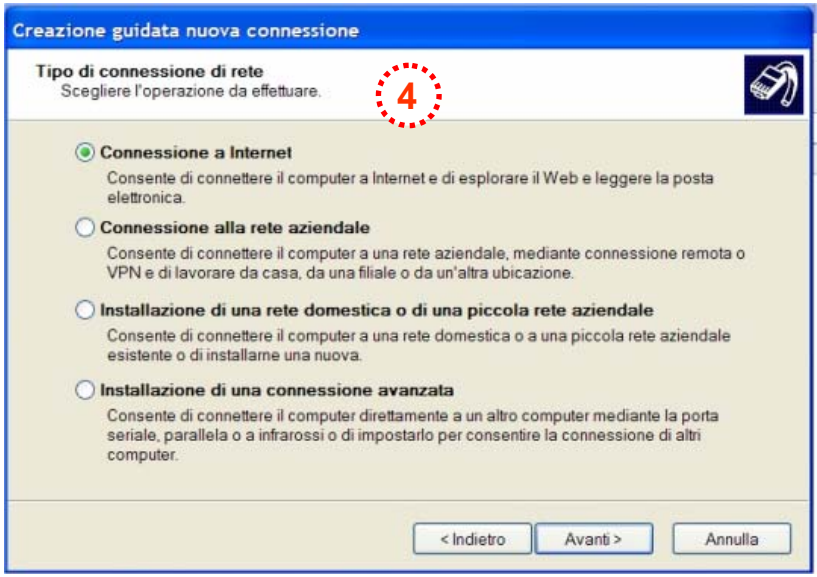
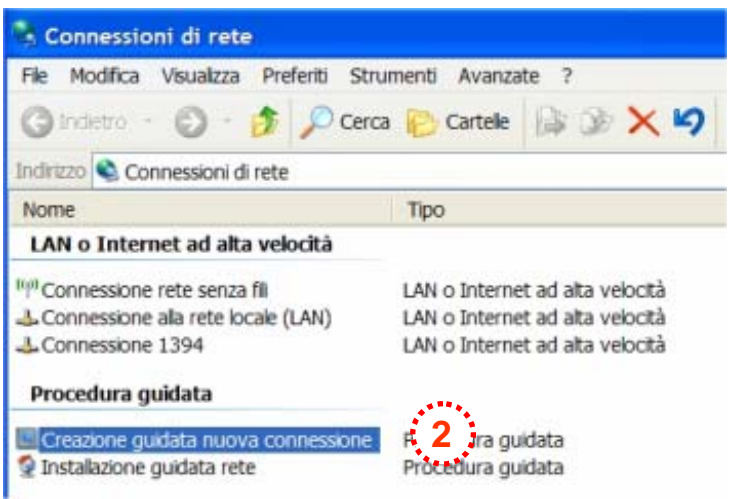
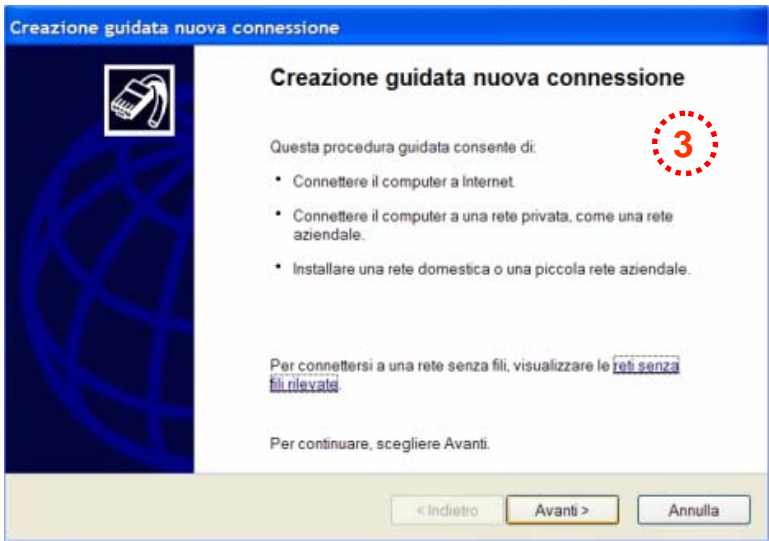
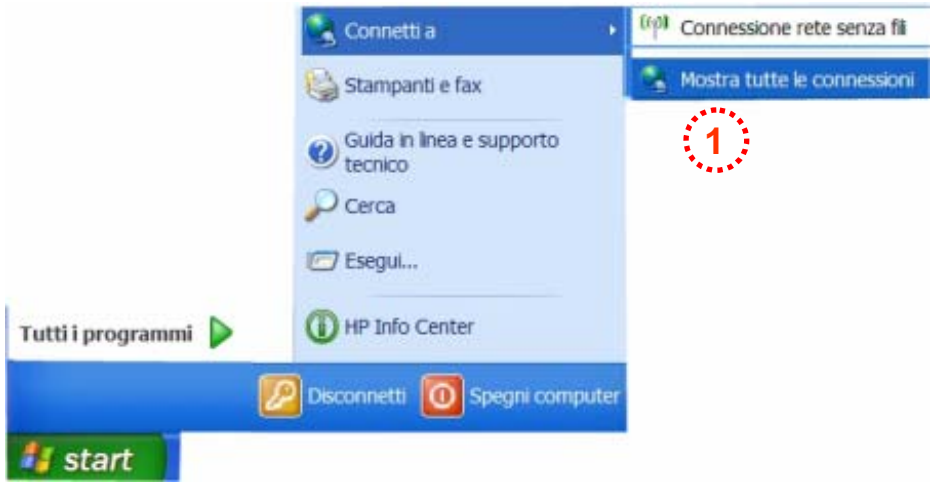
- Use Eth IP addr as PPP IP addr:
- Baud Rate: 57400
- Parity: None
- Stop Bit: 1
- Max. time between 2 frames (sec): 0
- Max. connection time (sec): 0
- Hayes: AT&FQ0&D2E0&K0V1S0=2&W0

The 'Configuration of Connections' section is also highlighted with a blue box and shows a table with columns: IP Address, Access, Mode, Modem, Phone N\*, User, Password.

**1** Configurazione IP @ al posto di quello pre-configurato.

**2** Parametri configurazione porta seriale connessione al modem. La stringa di configurazione viene inviata al modem quando questo si rende disponibile (test del segnale DSR)

Creazione di un accesso remoto...



... continua creazione di un accesso remoto...

**Creazione guidata nuova connessione**

**Preparazione**  
La procedura guidata sta preparando la connessione Internet.

Indicare la modalità di connessione a Internet.

Scegli da un elenco di provider di servizi Internet (ISP)  
 **Imposta connessione manualmente**  
 Per una connessione remota, sarà necessario disporre di un nome di account, una password e un numero di telefono per il provider di servizi Internet. Per account a banda larga, il numero di telefono non è necessario.  
 Utilizza il CD fornito dall'ISP

5

< Indietro   Avanti >   Annulla

**Creazione guidata nuova connessione**

**Nome connessione**  
Specificare il nome del servizio che fornisce la connessione Internet.

Immettere il nome dell'ISP nello spazio sottostante.

Nome ISP  
ETG\_10x0

Il nome immesso sarà il nome della c

7

**Creazione guidata nuova connessione**

**Numero telefonico da chiamare**  
Indicare il numero di telefono dell'ISP.

Digitare il numero di telefono di seguito.

Numero di telefono:  
410

Per sapere se occorre includere un indicativo di località, comporre il numero di telefono. Il suono di un modem indica che il numero è corretto.

8

**Creazione guidata nuova connessione**

**Connessione Internet**  
Indicare la modalità di connessione a Internet.

**Connessione tramite modem remoto**  
 Connessione mediante modem e normale linea telefonica o ISDN.  
 Connessione a banda larga con immissione di nome utente e password  
 Connessione a velocità elevata mediante modem via cavo o linea DSL. Questo tipo di connessione può anche essere definita PpOE (Point-to-Point Protocol over Ethernet).  
 Connessione a banda larga sempre attiva  
 Connessione a velocità elevata mediante modem via cavo o connessione DSL o LAN. È sempre attiva e non richiede l'immissione di nome utente e password.

6

< Indietro   Avanti >   Annulla

**Creazione guidata nuova connessione**

**Informazioni sull'account Internet**  
È necessario disporre di un nome account e di una password per accedere all'account Internet.

Immettere un nome di account ISP e la relativa password, quindi prendere nota di tali informazioni e conservarle in un luogo sicuro. Se il nome di account o la password esistenti sono state dimenticate, contattare l'ISP.

Nome utente: USER

Password: ●●●●

Conferma password: ●●●●

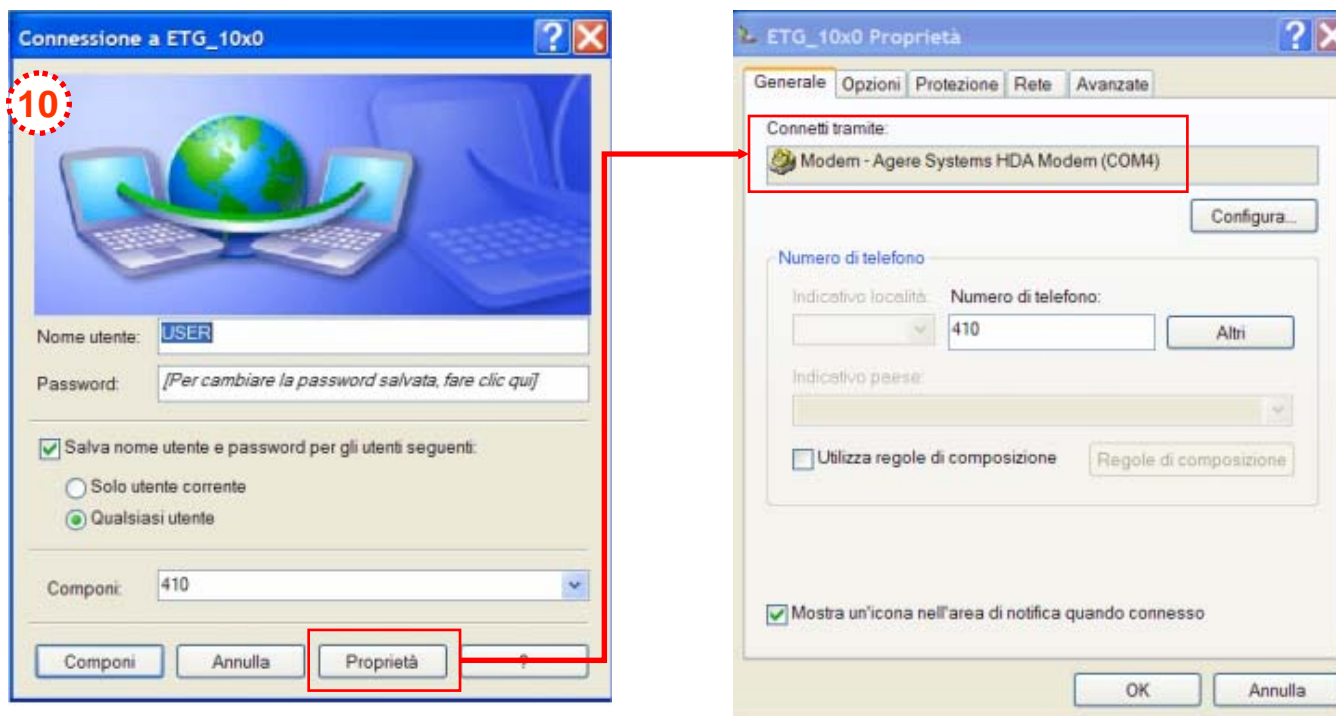
Utilizza questo nome di account e password per la connessione a internet di tutti gli utenti

Imposta questa connessione Internet come predefinita

9

< Indietro   Avanti >   Annulla

... terminare la creazione di un accesso remoto con l'associazione del modem configurato in ambiente Windows.

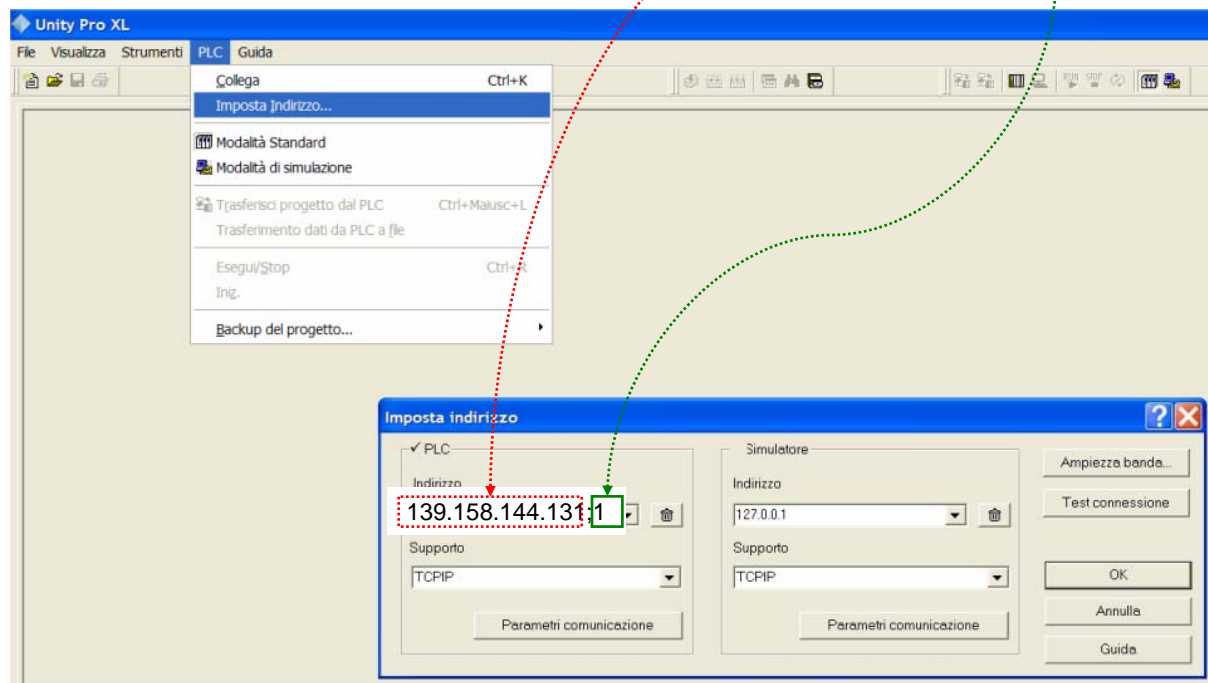
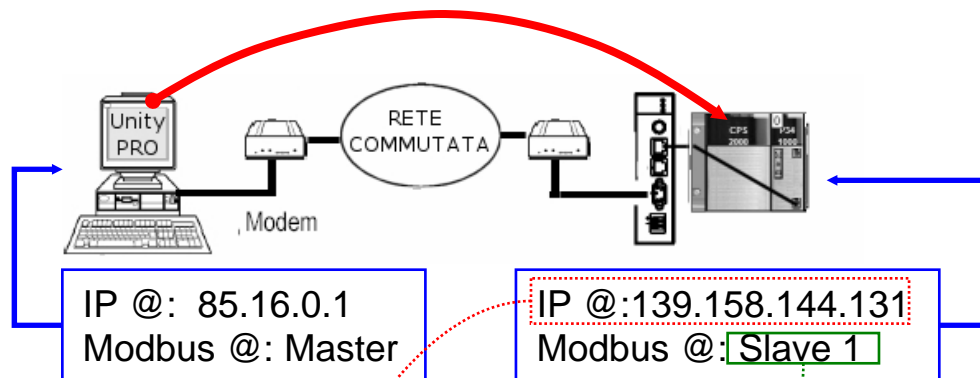


# SM\_0006.1 - Teleassistenza Unity Pro & M340

Associazione trasparente tra il driver TCP/IP/Modbus e la connessione remota configurata



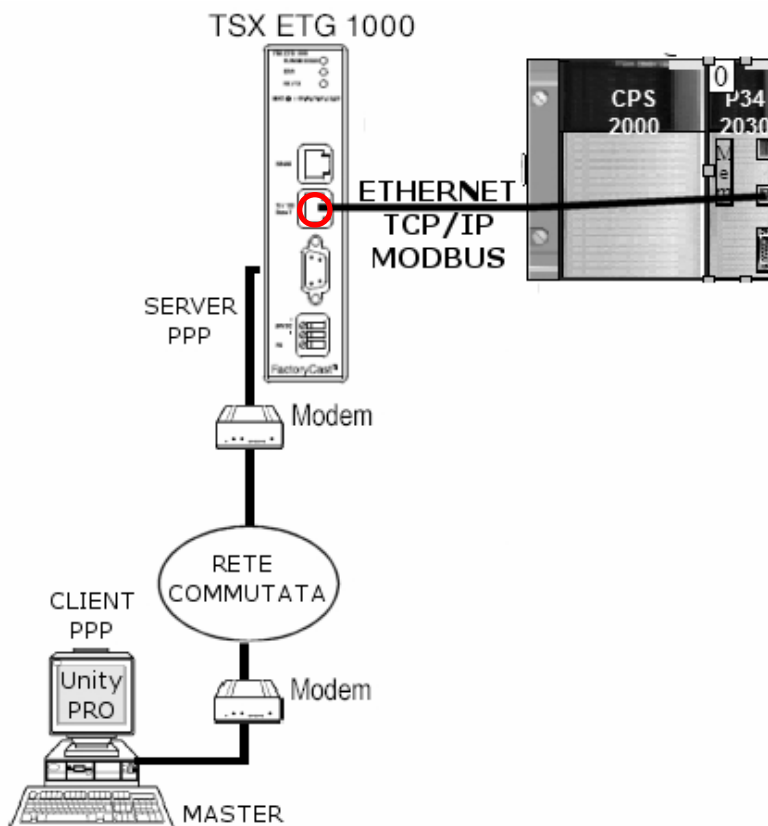
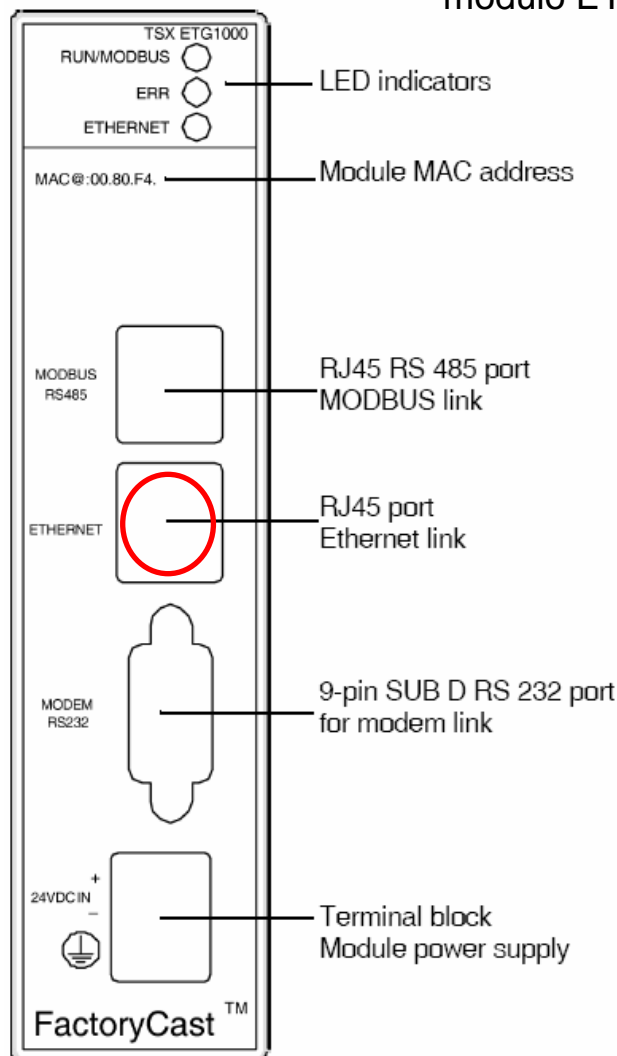
Attivare la comunicazione con il modulo ETG remoto, premendo il tasto **Componi**, appena connessi aprire e.... Usare Unity PRO



COMPONENTI

Oggetto	<b>SM_0006.1 - Teleassistenza Unity Pro &amp; M340</b>	
	<b>Codice</b>	<b>Versione</b>
Materiali	TSX ETG 1000	SV:1.10 ID HD:0000 0014
	Modicon M340 – P342010	SV:02.10 - 33
	MODEM BOTTICELLI WEB	V92
	SOFTWARE UNITY PRO	V:5.0 - 70612
	DRIVER MANAGER	V:2.5 IE18
Link		
Varie	Versione di questo documento	V:1.1
	Redatto da:	Pronto Contatto: +390112281203
	Ultima Revisione	Data: 25 MAGGIO 2011

Quando si utilizza una CPU P34 2030 non avendo a disposizione la porta seriale RS485 si deve utilizzare la porta Ethernet integrata, e quindi la connessione con il modulo ETG dovrà essere effettuato sulla porta **Ethernet**



Assegnazione degli indirizzi IP

Posizione selettore Indirizzo IP = STORED

**Ethernet Interface IP Parameters**

Local Automatic

IP address : 84 2 212 100  
 Subnet mask : 255 255 255 0  
 Default Gateway : 84 2 212 1

**Ethernet frame format**

Ethernet II 802.3

---

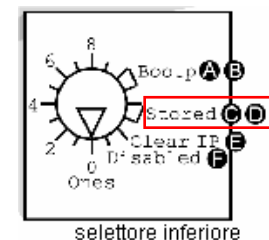
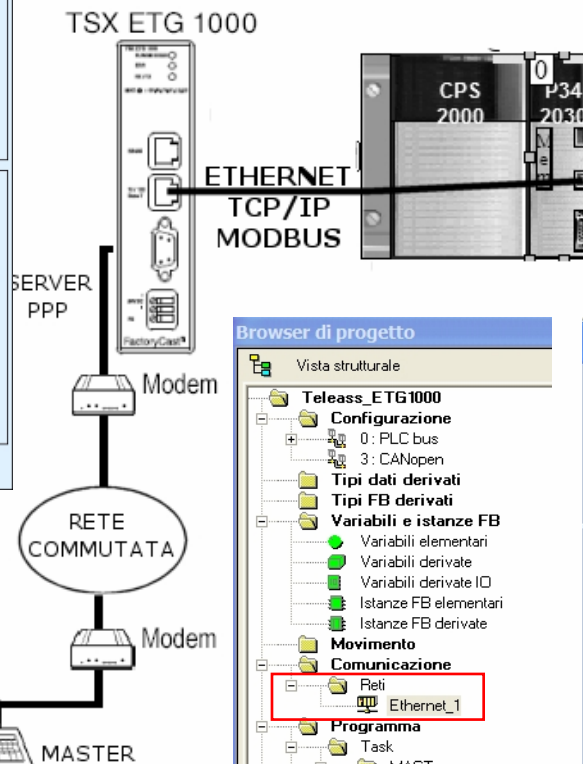
**Ethernet Interface IP Parameters**

Local Automatic

IP address : 84 2 212 100  
 Subnet mask : 255 255 255 0  
 Default Gateway : 84 2 212 1

**Ethernet frame format**

Ethernet II 802.3



Browser di progetto

Vista strutturale

- Teleass\_ETG1000
  - Configurazione
    - 0: PLC bus
    - 3: CANopen
  - Tipi dati derivati
  - Tipi FB derivati
  - Variabili e istanze FB
    - Variabili elementari
    - Variabili derivate
    - Variabili derivate IO
    - Istanze FB elementari
    - Istanze FB derivate
  - Movimento
  - Comunicazione
    - Reti
      - Ethernet\_1
  - Programma
    - Task
    - MAST
    - Eventi
      - Eventi timer
      - Eventi I/O
  - Tablette di animazione
  - Schermate operatore
  - Documentazione

Ethernet\_1

Famiglia modello: CPL\_2020, CPU 2030

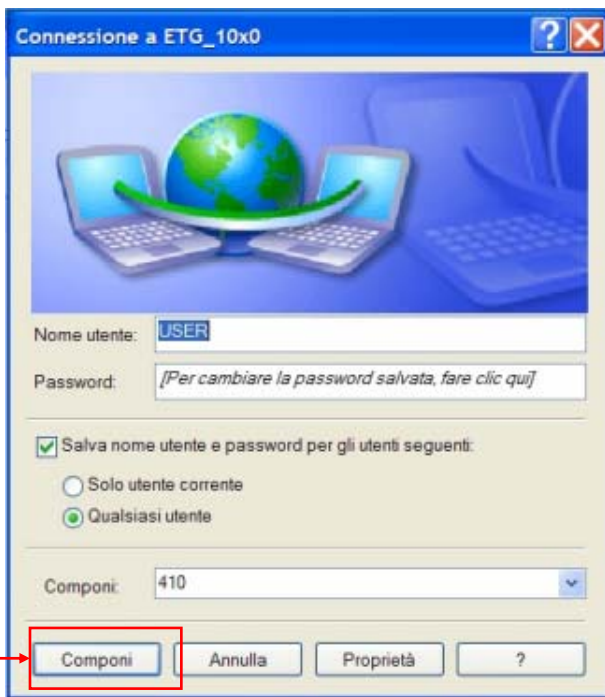
Indirizzo IP del modulo: 84 2 212 190  
 Subnetwork Mask: 255 255 255 0

Configurazione IP: Configurato

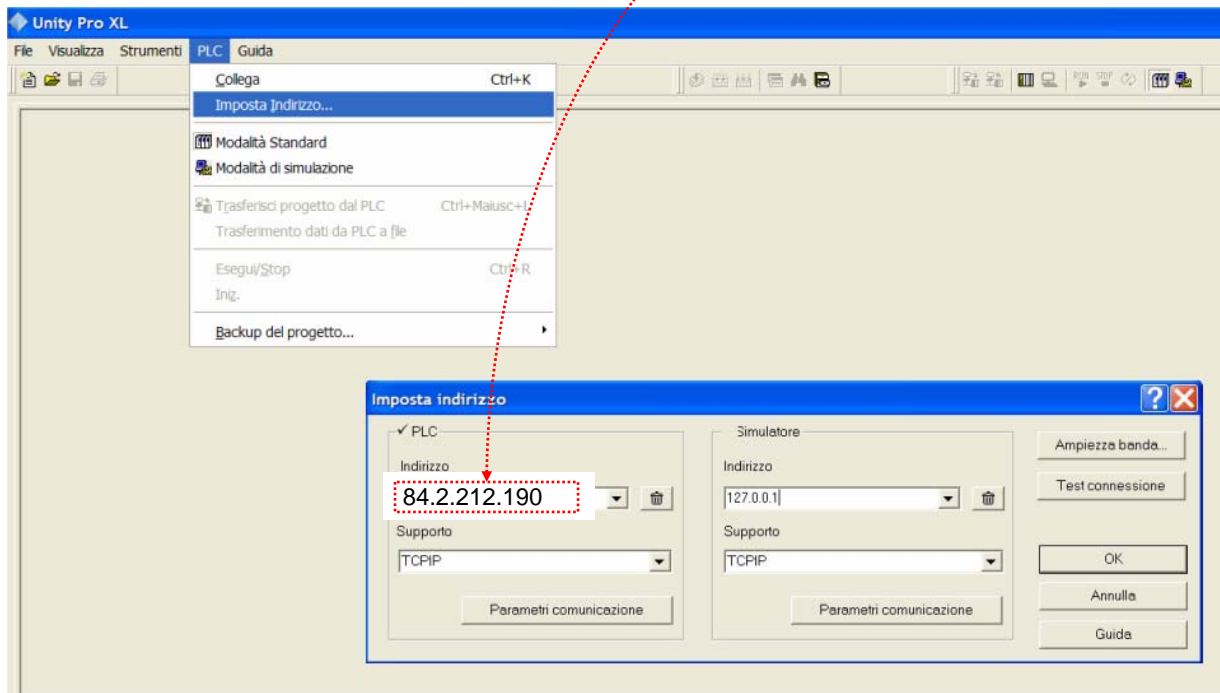
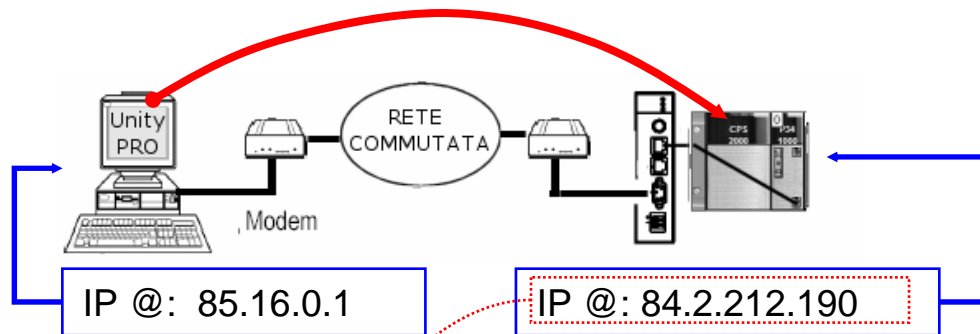
Indirizzo IP: 84 2 212 190  
 Subnetwork mask: 255 255 255 0  
 Indirizzo Gateway: 84 2 212 100

...ROUTING...

Associazione trasparente tra il driver TCP/IP/Modbus e la connessione remota configurata



Attivare la comunicazione con il modulo ETG remoto, premendo il tasto **Componi**, appena connessi aprire e.... Usare Unity PRO



## COMPONENTI

Oggetto	<b>SM_0006.1 - Teleassistenza Unity Pro &amp; M340</b>	
	<b>Codice</b>	<b>Versione</b>
Materiali	TSX ETG 1000	SV:1.10 ID HD:0000 0014
	Modicon M340 – P342030	SV:02.10 – 33 // ID HD: 1040106
	MODEM BOTTICELLI WEB	V92
	SOFTWARE UNITY PRO	V:5.0
	DRIVER MANAGER	V:2.5 IE18
Link		
Varie	Versione di questo documento	V:1.1
	Redatto da:	Pronto Contatto: +390112281203
	Ultima Revisione	Data: 25 MAGGIO 2011