

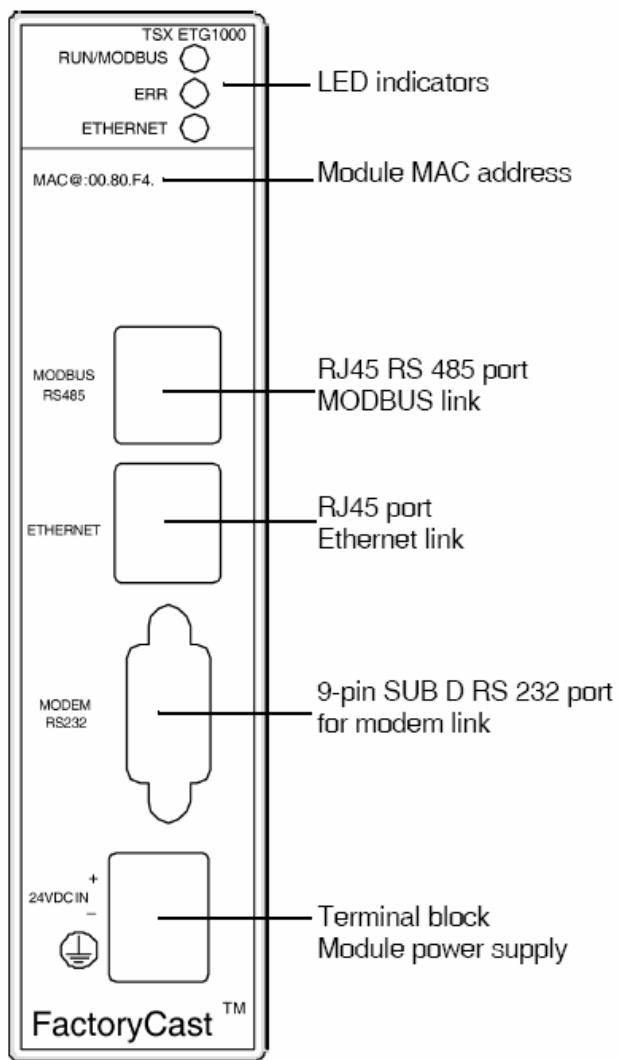
System Manual

ESEMPI INTEGRAZIONE PRODOTTI

Teleassistenza Unity PRO & M340 con TSXETG1000 WEB-CX

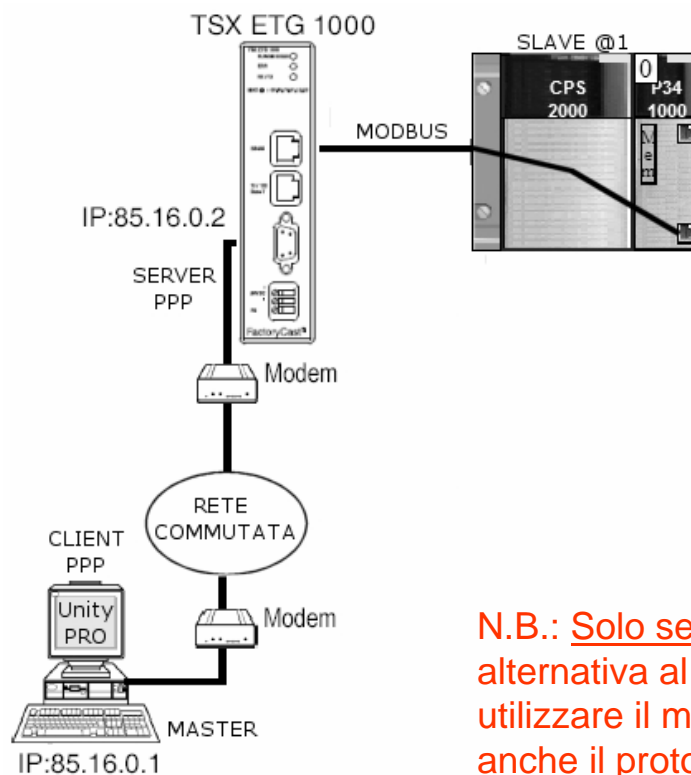
SM_0006





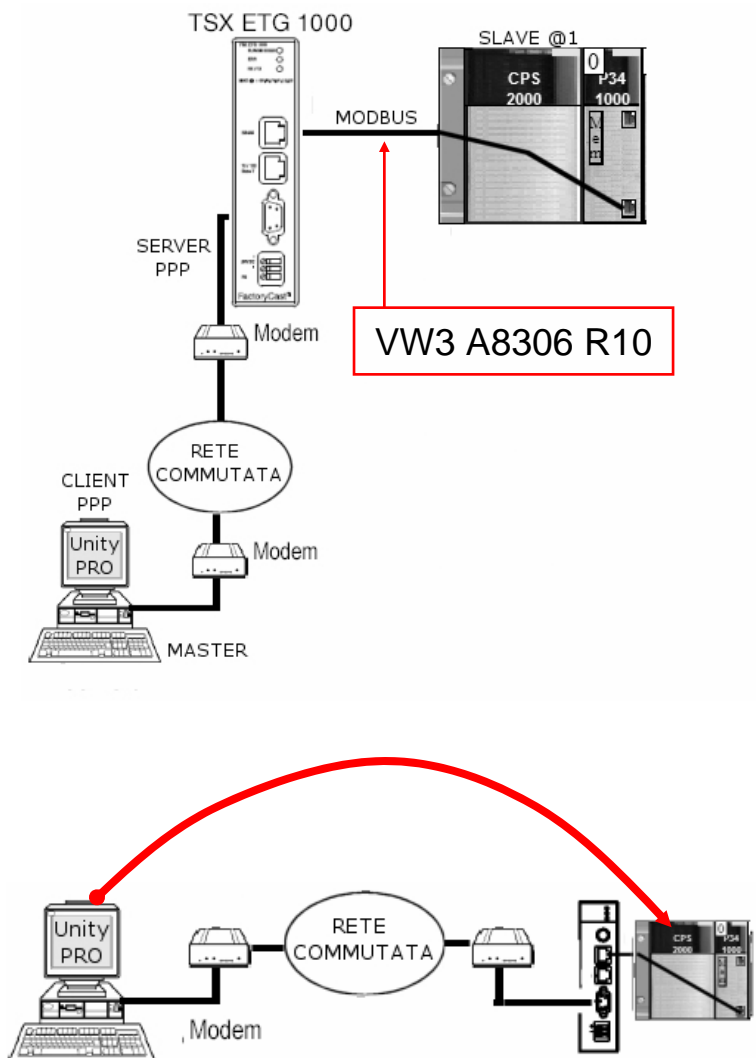
Si realizza una connessione remota con l'ausilio dell'Internet Protocol Suite, di cui in particolare i protocolli PPP e PAP, oltre ai due principali TCP e IP.

L'obiettivo è quello di poter eseguire una comunicazione diretta con la CPU senza modificare il SetUp standard di fabbrica relativo alla porta di programmazione MODBUS (RS485), garantendo la trasparenza senza applicativo PLC.



Per la cpu 2030 vedere appendice A

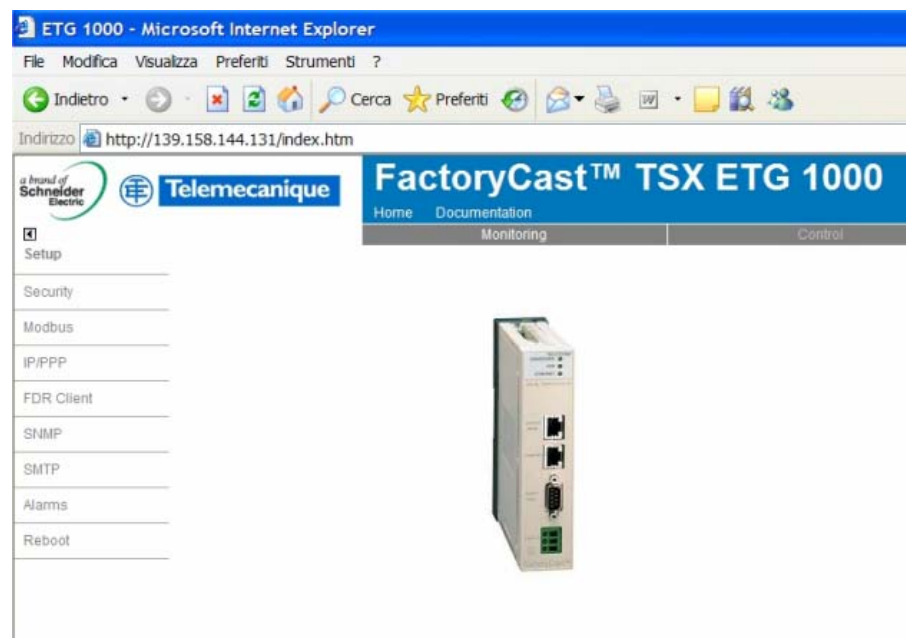
N.B.: Solo se il plc è connesso in ethernet, in alternativa al modulo ETG1000 è possibile utilizzare il modulo ETG1010 che supporta anche il protocollo MODBUS oltre al protocollo UNITE sul profilo TCP/IP.



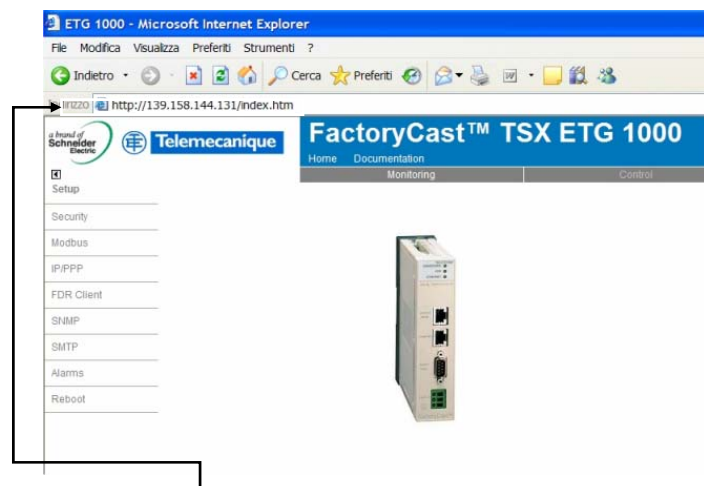
La connessione remota viene instaurata tra il Server (ETG) ed il Client (PC) previo controllo di accesso (ID Login + PassWord).

Non è richiesto un modem specifico, così come la stringa di configurazione risulta standard Hayes tipica per Internet ed il WEB.

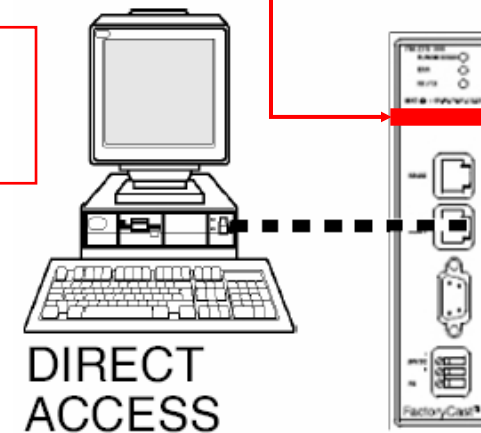
Occorre semplicemente configurare il modulo TSXETG1000, utilizzando un Browser HTTP .



Modalità di SetUp del modulo TSXETG1000, utilizzando una connessione Ethernet (diretta con un cross-cable oppure con cavi "dritti" impiegando un Hub) ed un normale Client HTTP (quale Explorer, Netscape, ect.).



Il modulo possiede un indirizzo "fisico" MAC @ in evidenza sulla parte frontale in alto.



L'indirizzo IP da indicare al Browser per configurare il modulo ETG è quello pre-configurato, ovvero 85.16.xx.yy dove il byte xx è il penultimo byte del MAC @ ed il byte yy è l'ultimo byte del MAC @.

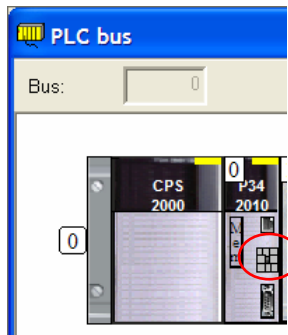
Ad esempio se il modulo possiede il seguente MAC @: 00.80.F4.01.D7.C2 (come si può notare il valore è espresso in esadecimale) il suo indirizzo IP sarà IP @: 85.16.215.194 (come si può notare il valore è espresso in decimale).

Ovviamente, occorre avere la porta Ethernet del PC configurata con un suo IP @ appartenente alla stessa Classe IP-Network, ovvero, riferito all'esempio IP @: 85.16.215.200.

Se tale IP @ è già stato configurato almeno una prima volta nel modulo e risulta differente da quello derivante dal suo MAC @, fare riferimento al manuale di messa in opera....

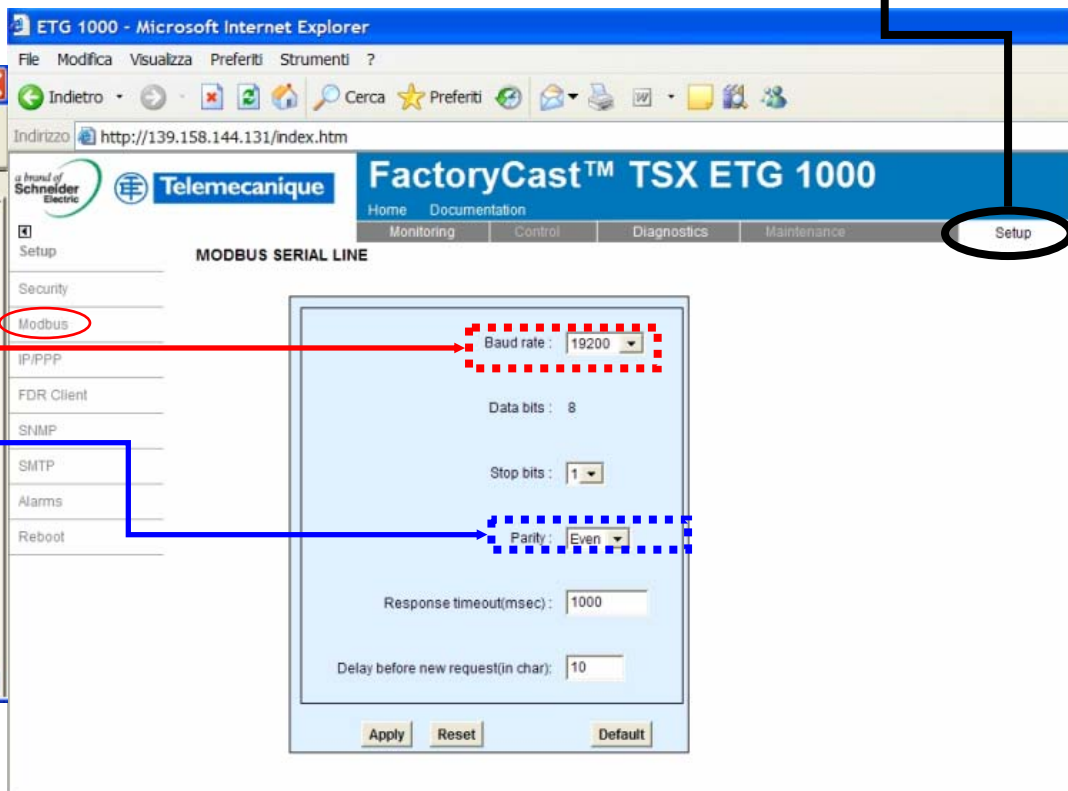
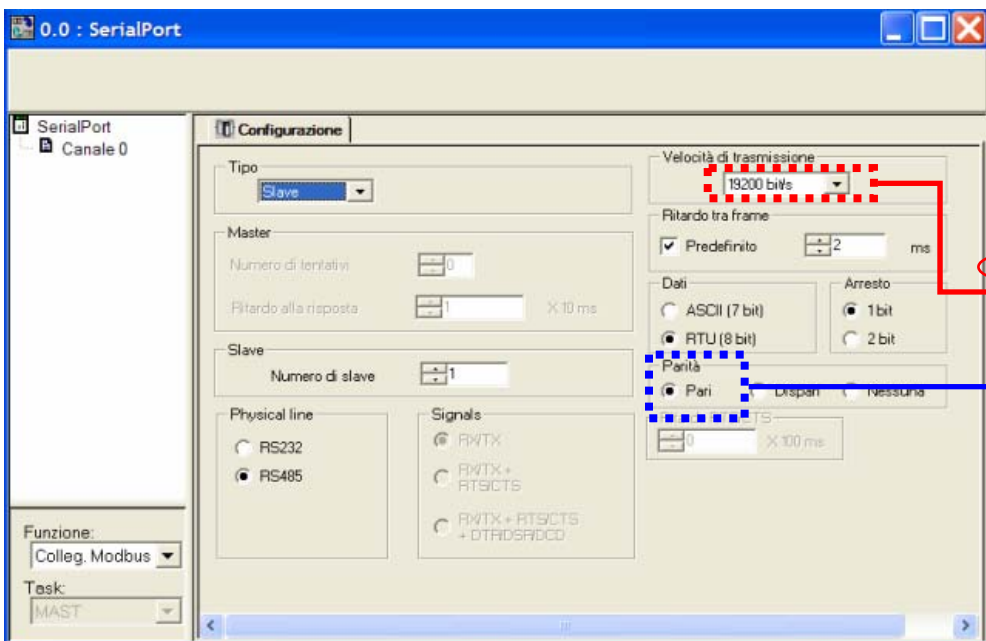
...per venirne fuori (Ethereal / Wireshark)

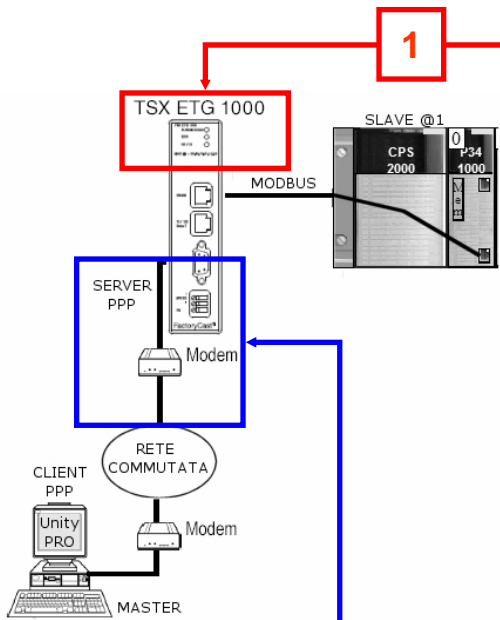
Configurazione del canale UTW RS485 nel modulo ETG



Configurazione di fabbrica
nella CPU M340

Accesso protetto:
ID utente: USER
PSWD: USER





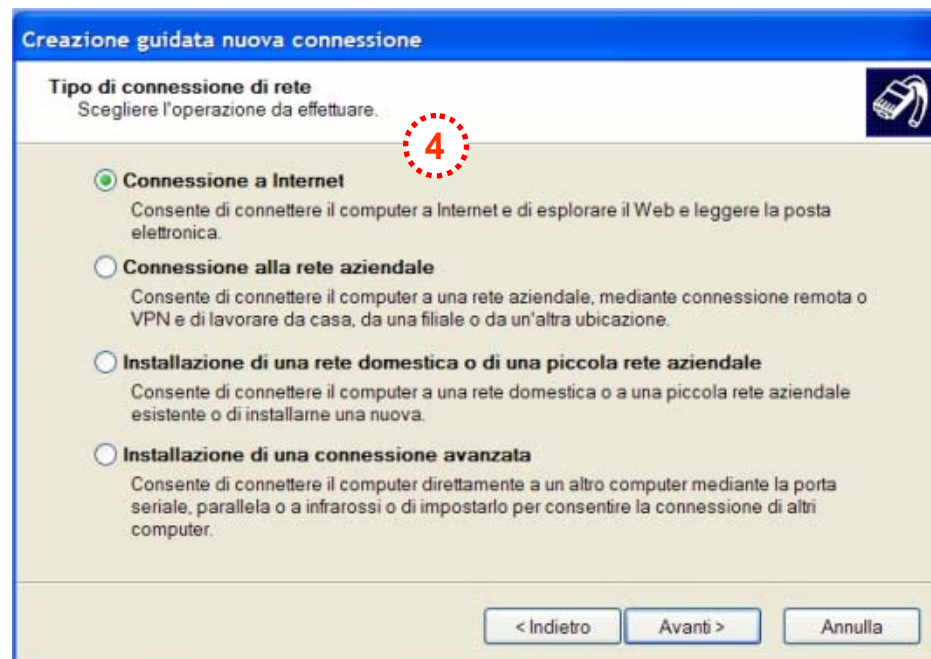
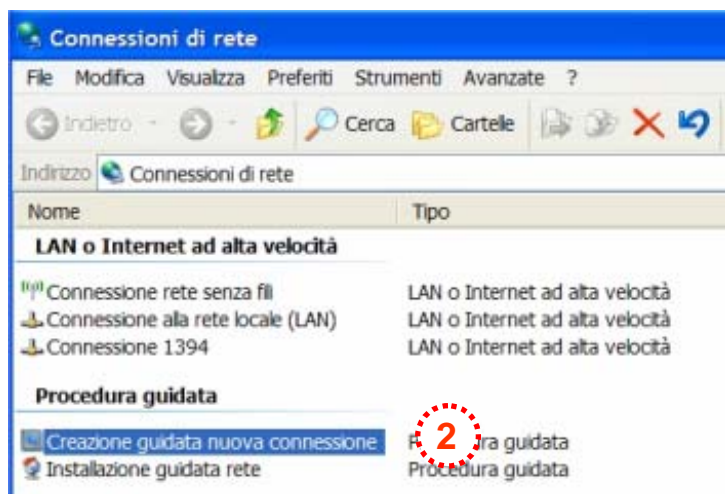
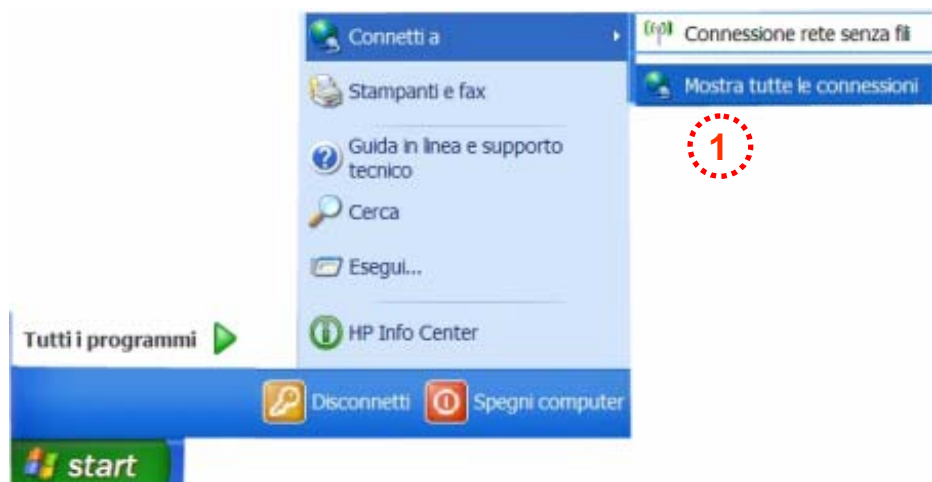
The screenshot shows the 'FactoryCast™ TSX ETG 1000' web interface. The browser address bar shows 'http://139.158.144.131/index.htm'. The page title is 'FactoryCast™ TSX ETG 1000'. The navigation menu includes 'Home', 'Documentation', 'Monitoring', 'Control', 'Diagnostics', 'Maintenance', and 'Setup'. The 'ETHERNET TCP/IP & MODEM SETUP' page is displayed, with the following sections:

- Ethernet Interface IP Parameters:**
 - Local (selected) / Automatic
 - IP address: 139 158 144 131
 - Subnet mask: 255 255 255 0
 - Default Gateway: 139 158 144 1
- Ethernet frame format:**
 - Ethernet II (selected) / 802.3
- RS232/Modem Parameters:**
 - Use Eth IP addr as PPP IP addr (checked)
 - Baud Rate: 57400
 - Parity: None
 - Stop Bit: 1
 - Max. time between 2 frames (sec): 0
 - Max. connection time (sec): 0
 - Hayes: AT&FQ0&D2E0&K0V1S0=2&W0
- Configuration of Connections:**
 - Connections: 0
 - Access Control (checkbox)
 - Buttons: New, Edit, Remove
 - Table with columns: IP Address, Access, Mode, Modem, Phone N*, User, Password
 - Buttons: Apply, Reset

1 Configurazione IP @ al posto di quello pre-configurato.

2 Parametri configurazione porta seriale connessione al modem. La stringa di configurazione viene inviata al modem quando questo si rende disponibile (test del segnale DSR)

Creazione di un accesso remoto...



... continua creazione di un accesso remoto...

Creazione guidata nuova connessione

Preparazione
La procedura guidata sta preparando la connessione Internet.

Indicare la modalità di connessione a Internet.

- Scegli da un elenco di provider di servizi Internet (ISP)
- Imposta connessione manualmente**
Per una connessione remota, sarà necessario disporre di un nome di account, una password e un numero di telefono per il provider di servizi Internet. Per account a banda larga, il numero di telefono non è necessario.
- Utilizza il CD fornito dall'ISP

< Indietro Avanti > Annulla

Creazione guidata nuova connessione

Nome connessione
Specificare il nome del servizio che fornisce la connessione Internet.

Immettere il nome dell'ISP nello spazio sottostante.

Nome ISP
ETG_10x0

Il nome immesso sarà il nome della connessione che si sta creando.

< Indietro

Creazione guidata nuova connessione

Numero telefonico da chiamare
Indicare il numero di telefono dell'ISP.

Digitare il numero di telefono di seguito.

Numero di telefono:
410

Per sapere se occorre includere un indicativo di località, componere il numero di telefono. Il suono di un modem indica che il numero è corretto.

Annulla

Creazione guidata nuova connessione

Connessione Internet
Indicare la modalità di connessione a Internet.

- Connessione tramite modem remoto**
Connessione mediante modem e normale linea telefonica o ISDN.
- Connessione a banda larga con immissione di nome utente e password
Connessione a velocità elevata mediante modem via cavo o linea DSL. Questo tipo di connessione può anche essere definita PPOE (Point-to-Point Protocol over Ethernet).
- Connessione a banda larga sempre attiva
Connessione a velocità elevata mediante modem via cavo o connessione DSL o LAN. È sempre attiva e non richiede l'immissione di nome utente e password.

< Indietro Avanti > Annulla

Creazione guidata nuova connessione

Informazioni sull'account Internet
È necessario disporre di un nome account e di una password per accedere all'account Internet.

Immettere un nome di account ISP e la relativa password, quindi prendere nota di tali informazioni e conservarle in un luogo sicuro. Se il nome di account o la password esistenti sono state dimenticate, contattare l'ISP.

Nome utente: USER

Password: ●●●●

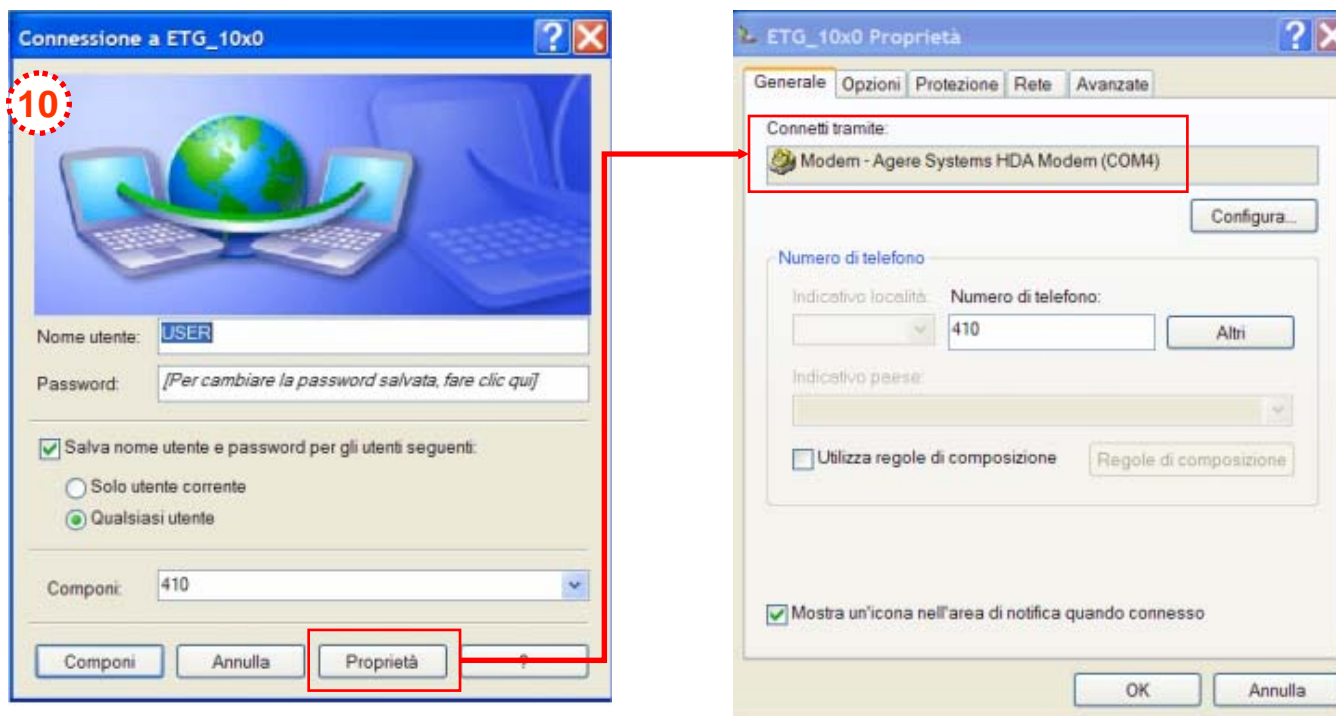
Conferma password: ●●●●

Utilizza questo nome di account e password per la connessione a internet di tutti gli utenti

Imposta questa connessione Internet come predefinita

< Indietro Avanti > Annulla

... terminare la creazione di un accesso remoto con l'associazione del modem configurato in ambiente Windows.

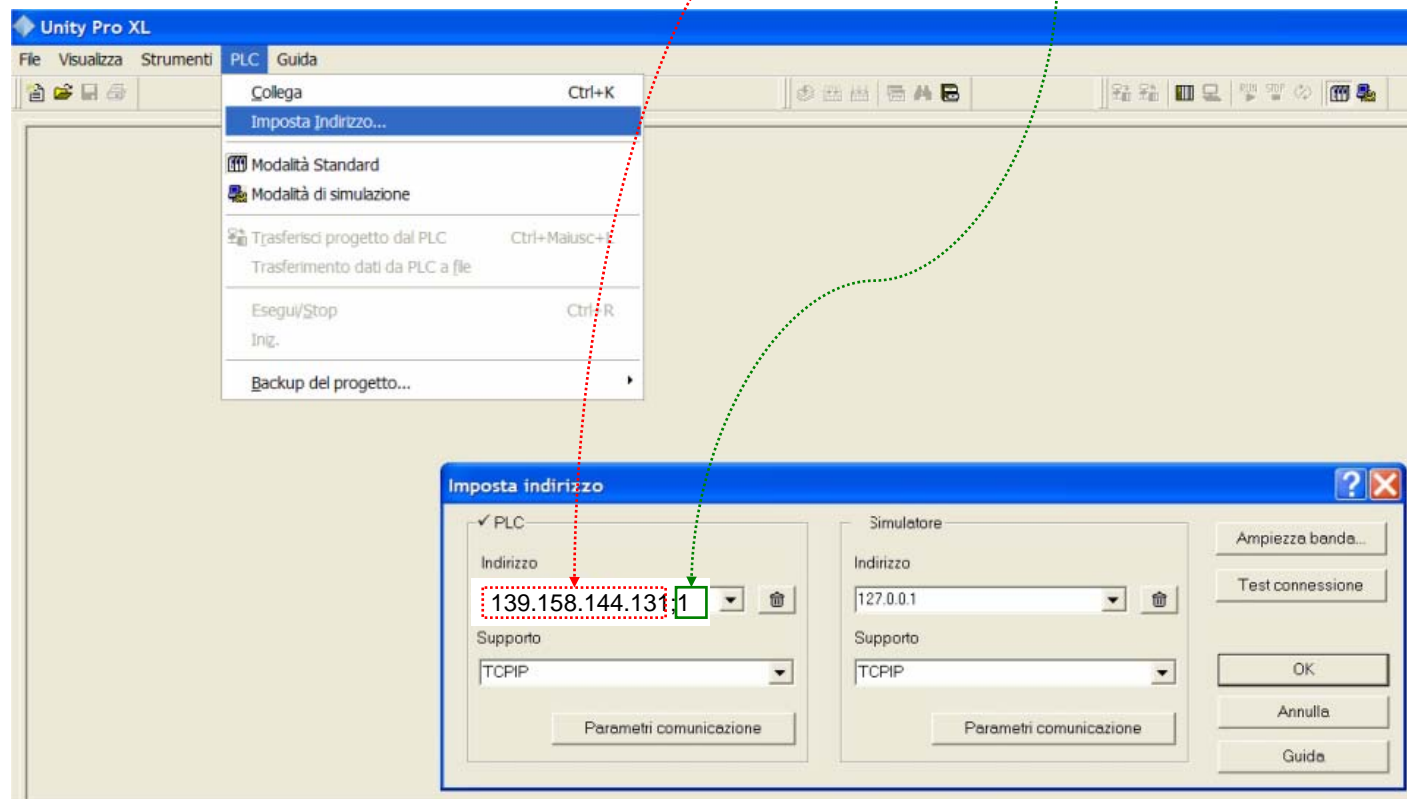
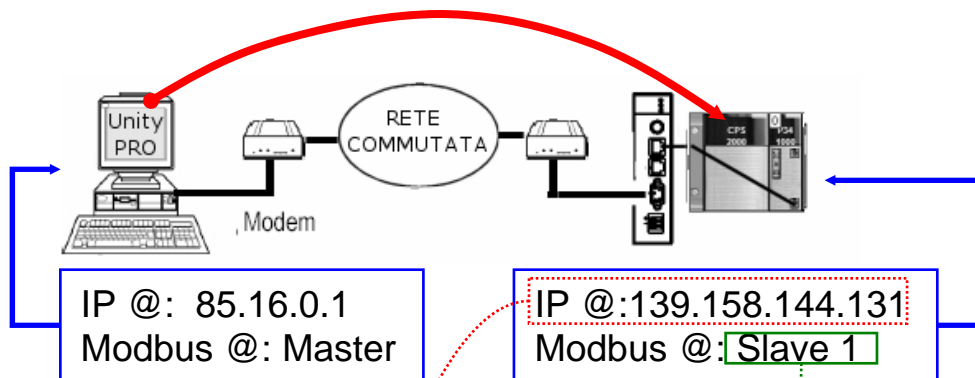


SM_0006 - Teleassistenza Unity PRO & M340 con TSXETG1000 WEB-CX

Associazione trasparente tra il driver TCP/IP/Modbus e la connessione remota configurata



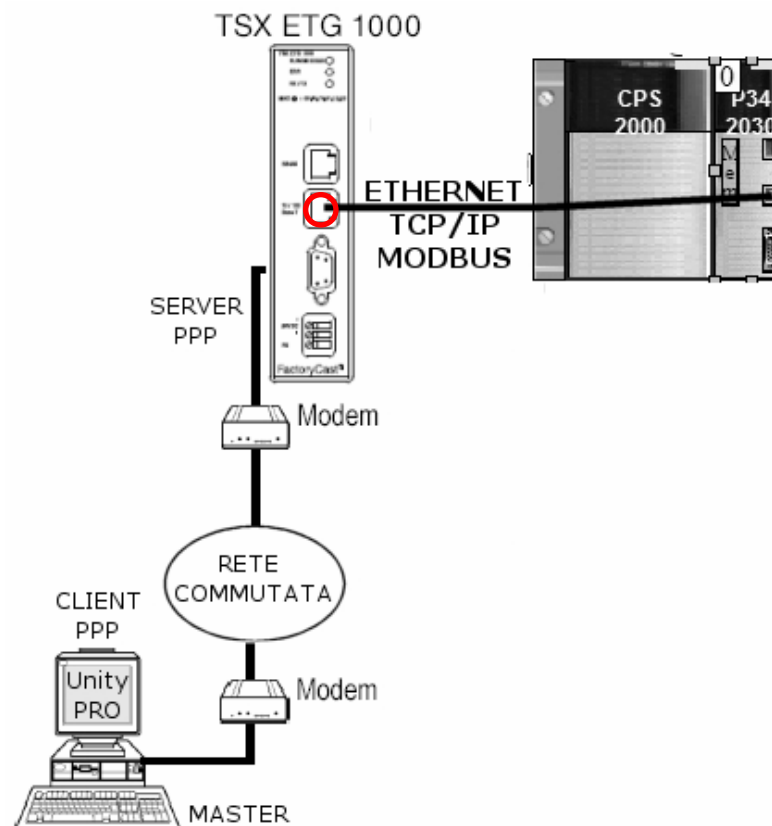
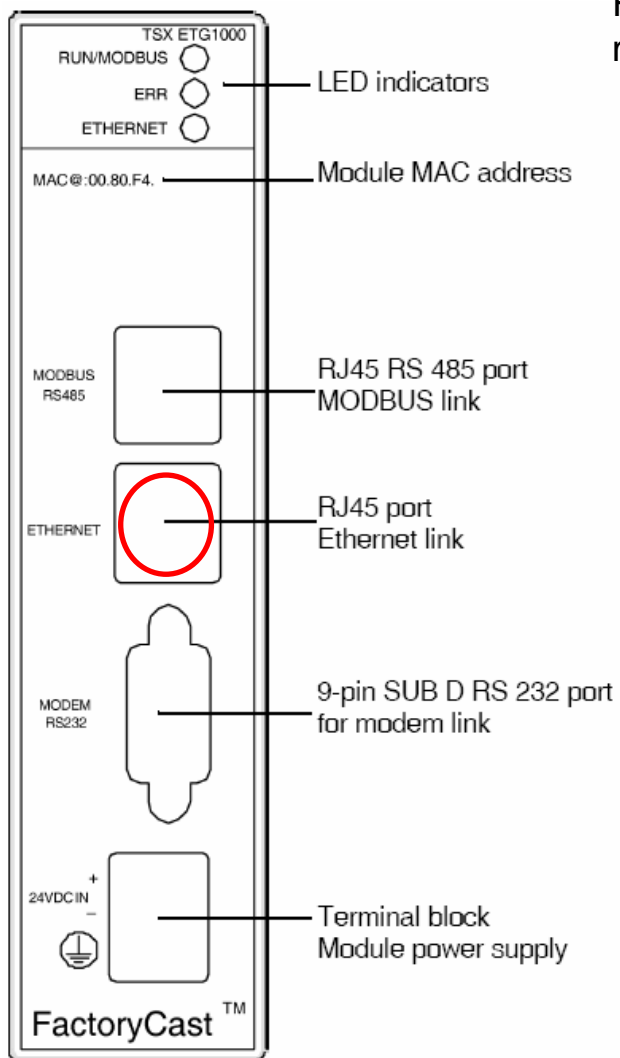
Attivare la comunicazione con il modulo ETG remoto, premendo il tasto **Componi**, appena connessi aprire e.... Usare Unity PRO



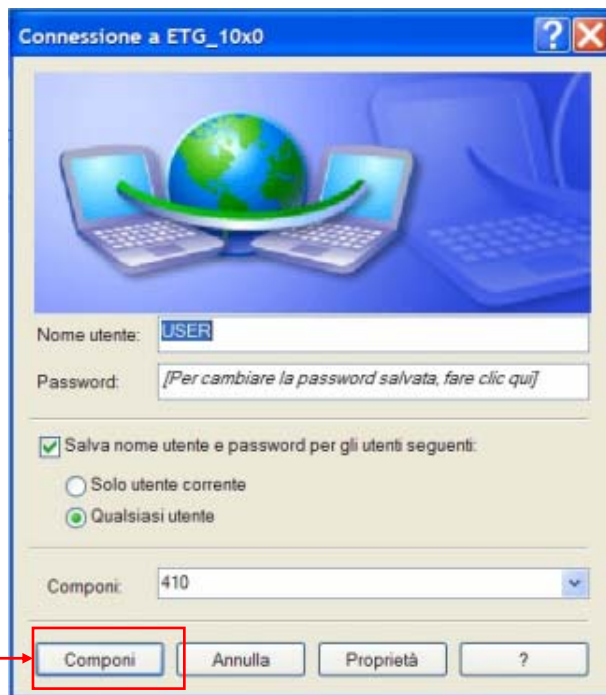
COMPONENTI

Oggetto	SM_0006 – Teleassistenza Unity PRO & M340																			
Materiali	<table border="1"> <thead> <tr> <th data-bbox="576 451 1245 494">Codice</th> <th data-bbox="1255 451 1908 494">Versione</th> </tr> </thead> <tbody> <tr> <td data-bbox="576 494 1245 536">TSX ETG 1000</td> <td data-bbox="1255 494 1908 536">SV:1.10 ID HD:0000 0014</td> </tr> <tr> <td data-bbox="576 536 1245 579">Modicon M340 – P342010</td> <td data-bbox="1255 536 1908 579">SV:01.00 - 33</td> </tr> <tr> <td data-bbox="576 579 1245 622">MODEM BOTTICELLI WEB</td> <td data-bbox="1255 579 1908 622">CX</td> </tr> <tr> <td data-bbox="576 622 1245 665">SOFTWARE UNITY PRO</td> <td data-bbox="1255 622 1908 665">V:3.0 - 70612</td> </tr> <tr> <td data-bbox="576 665 1245 708">DRIVER MANAGER</td> <td data-bbox="1255 665 1908 708">V:2.5 IE18</td> </tr> <tr> <td data-bbox="576 708 1245 751"> </td> <td data-bbox="1255 708 1908 751"> </td> </tr> <tr> <td data-bbox="576 751 1245 793"> </td> <td data-bbox="1255 751 1908 793"> </td> </tr> <tr> <td data-bbox="576 793 1245 836"> </td> <td data-bbox="1255 793 1908 836"> </td> </tr> </tbody> </table>	Codice	Versione	TSX ETG 1000	SV:1.10 ID HD:0000 0014	Modicon M340 – P342010	SV:01.00 - 33	MODEM BOTTICELLI WEB	CX	SOFTWARE UNITY PRO	V:3.0 - 70612	DRIVER MANAGER	V:2.5 IE18							
Codice	Versione																			
TSX ETG 1000	SV:1.10 ID HD:0000 0014																			
Modicon M340 – P342010	SV:01.00 - 33																			
MODEM BOTTICELLI WEB	CX																			
SOFTWARE UNITY PRO	V:3.0 - 70612																			
DRIVER MANAGER	V:2.5 IE18																			
Link	<table border="1"> <tr> <td data-bbox="576 901 1245 965"> </td> <td data-bbox="1255 901 1908 965"> </td> </tr> <tr> <td data-bbox="576 965 1245 1022"> </td> <td data-bbox="1255 965 1908 1022"> </td> </tr> </table>																			
Varie	<table border="1"> <tr> <td data-bbox="576 1100 1245 1158">Versione di questo documento</td> <td data-bbox="1255 1100 1908 1158">V:1.1</td> </tr> <tr> <td data-bbox="576 1158 1245 1215">Redatto da:</td> <td data-bbox="1255 1158 1908 1215">Pronto Contatto: +390112281203</td> </tr> <tr> <td data-bbox="576 1215 1245 1278">Ultima Revisione</td> <td data-bbox="1255 1215 1908 1278">Data: 21 Marzo 2011</td> </tr> </table>		Versione di questo documento	V:1.1	Redatto da:	Pronto Contatto: +390112281203	Ultima Revisione	Data: 21 Marzo 2011												
Versione di questo documento	V:1.1																			
Redatto da:	Pronto Contatto: +390112281203																			
Ultima Revisione	Data: 21 Marzo 2011																			

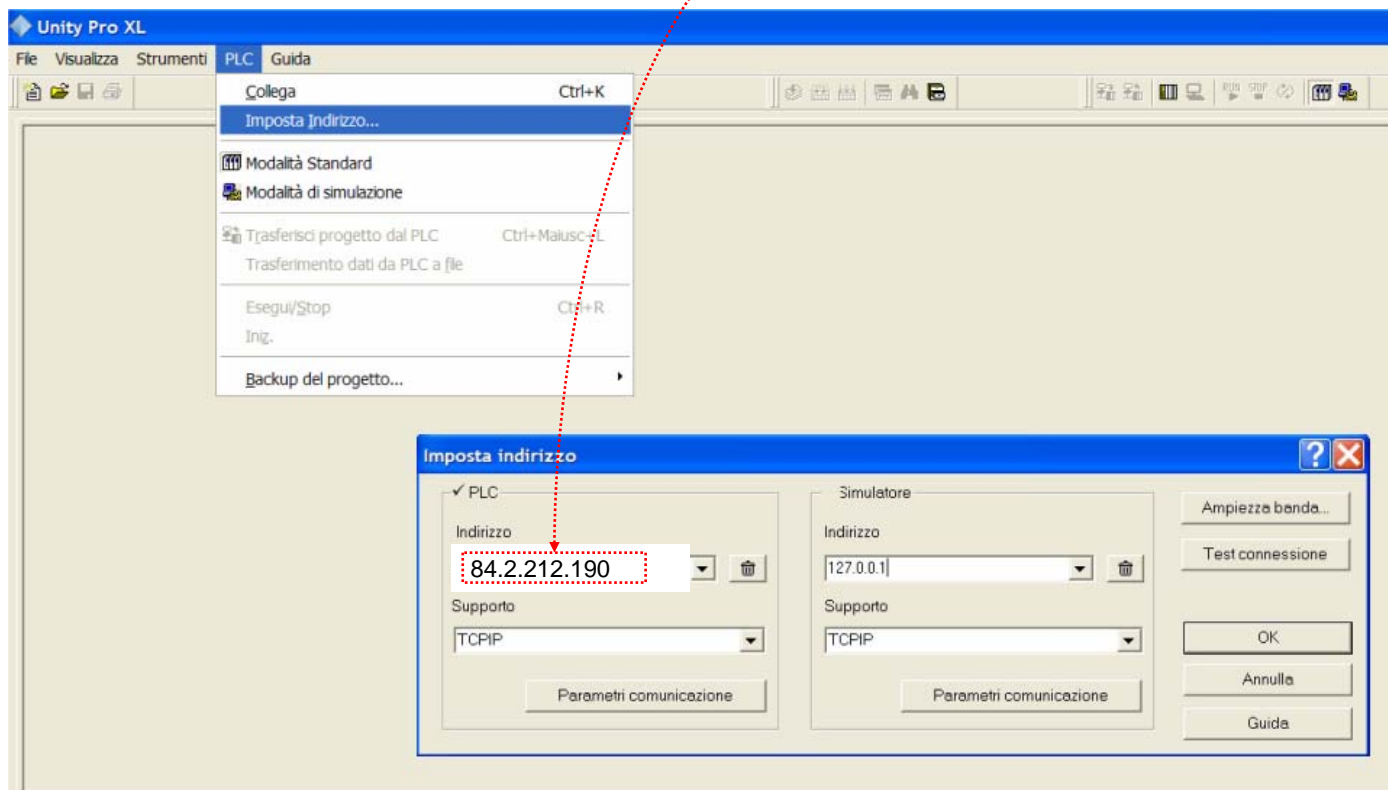
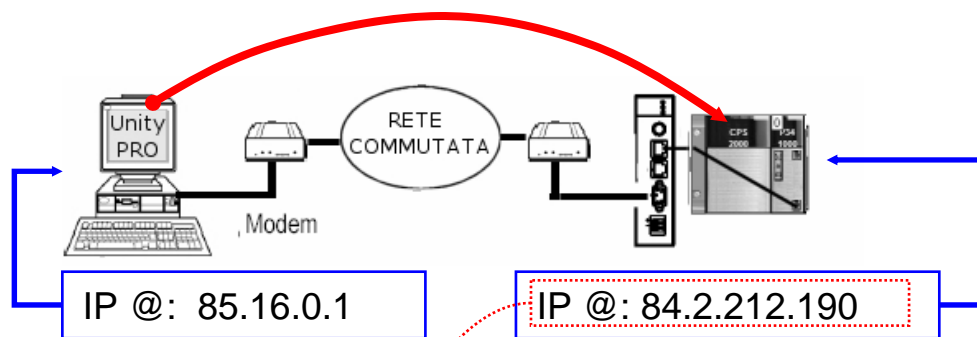
Quando si utilizza una CPU P34 2030 non avendo a disposizione la porta seriale RS485 si deve utilizzare la porta Ethernet integrata, e quindi la connessione con il modulo ETG dovrà essere effettuato sulla porta **Ethernet**



Associazione trasparente tra il driver TCP/IP/Modbus e la connessione remota configurata



Attivare la comunicazione con il modulo ETG remoto, premendo il tasto **Componi**, appena connessi aprire e.... Usare Unity PRO



COMPONENTI

Oggetto	SM_0006 – Teleassistenza Unity PRO & M340 con TSXETG1000 WEB-CX	
Materiali	Codice	Versione
	TSX ETG 1000	SV:1.10 ID HD:0000 0014
	Modicon M340 – P342030	SV:01.00 – 33 // ID HD: 1040106
	MODEM BOTTICELLI WEB	CX
	SOFTWARE UNITY PRO	V:3.0 - 70612
	DRIVER MANAGER	V:2.5 IE18
Link		
Varie	Versione di questo documento	V:1.0
	Redatto da:	Pronto Contatto: +390112281203
	Ultima Revisione	Data: 06 Settembre 2007